



Studium, Campus Virtual de la Universidad de Salamanca.



VNiVERSiDAD
D SALAMANCA

CAMPUS DE EXCELENCIA INTERNACIONAL

- 1 Qué es Studium
- 2 Instalación de Studium en USAL
- 3 Atención a los usuarios
- 4 Instalación Moodle. MoodleWindowsInstaller
- 5 Moodle portable con Poodle

- Studium es el campus virtual institucional de la Universidad de Salamanca, perteneciente al Servicio de Innovación y Producción Digital dependiente del Vicerrectorado de Innovación e Infraestructuras.
- Studium, por un lado, es una plataforma tecnológica y, por otro, una unidad organizativa que proporciona un conjunto de servicios a la comunidad Universitaria.

Studium. Servicios ofrecidos



VNIVERSIDAD
D SALAMANCA

CAMPUS DE EXCELENCIA INTERNACIONAL

- Mantenimiento y desarrollo tecnológico del sistema
- Soporte a los usuarios.
- Formación sobre el uso del Campus Virtual.
- Elaboraciones de Tutoriales.

- Desde el punto de vista tecnológico, Studium está basado en la versión 1.9 de Moodle y lleva en marcha desde el curso 2008-2009, momento en el que reemplazó su campus virtual Eudored.

Instalación Studium



VNIVERSIDAD
D SALAMANCA

CAMPUS DE EXCELENCIA INTERNACIONAL

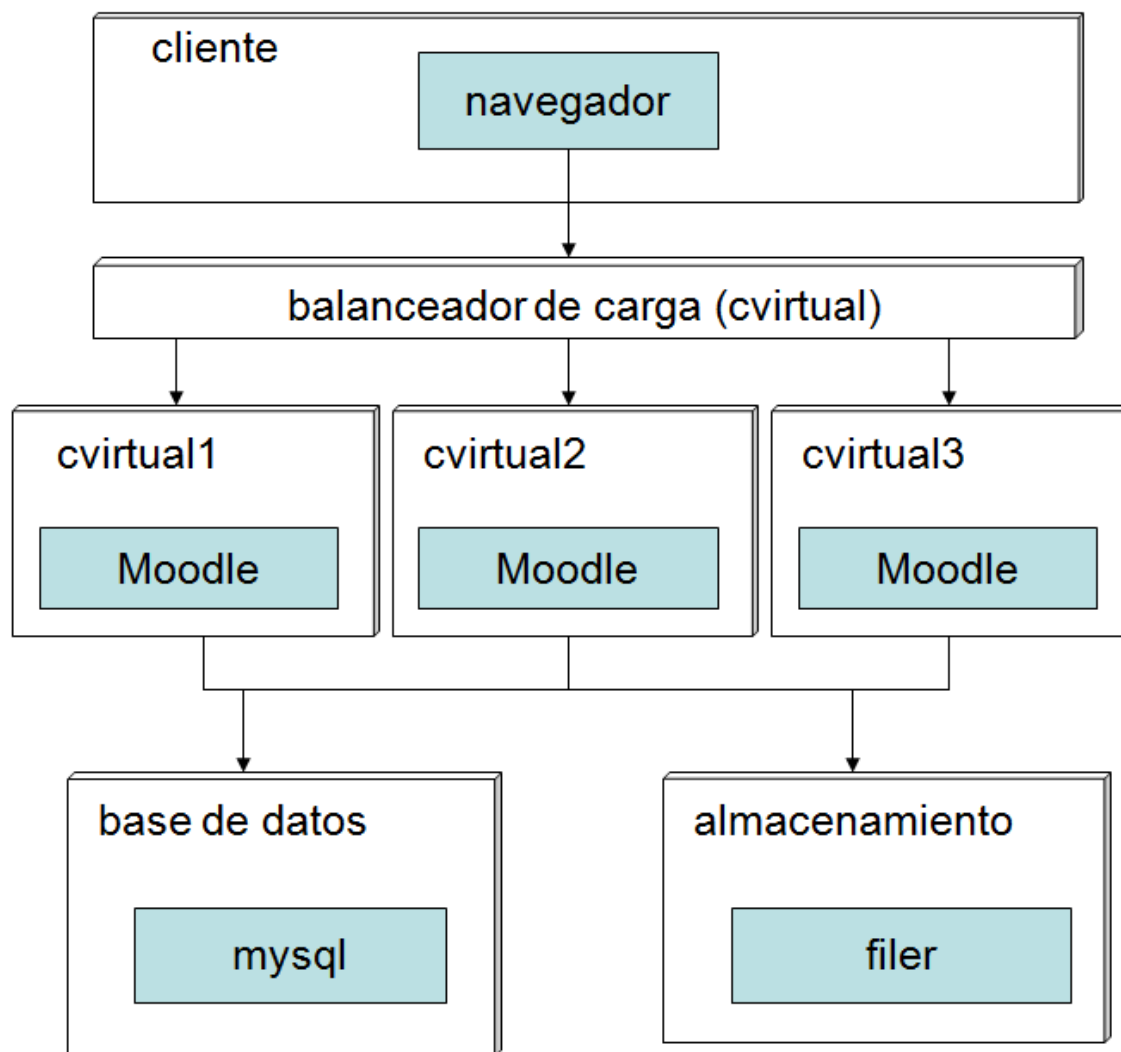
- La instalación de Moodle que da servicio a Studium se base en una arquitectura de servidores web balanceados, con la base de datos separada en un servidor dedicado y el almacenamiento de ficheros en un «filer» separado.

Instalación Studium



VNIVERSIDAD
D SALAMANCA

CAMPUS DE EXCELENCIA INTERNACIONAL



Instalación Studium



VNIVERSIDAD
D SALAMANCA

CAMPUS DE EXCELENCIA INTERNACIONAL



Instalación Studium



UNIVERSIDAD
DE SALAMANCA

CAMPUS DE EXCELENCIA INTERNACIONAL

- Dado su carácter de campus virtual institucional de la Universidad de Salamanca, un aspecto esencial de la plataforma Studium es su relación con el resto de sistemas de información de la universidad.
- Se ha realizado un gran esfuerzo para integrar el campus virtual con el sistema de gestión Universitas XXI, y los sistemas de gestión académica dedicados a cursos internacionales, cursos extraordinarios.

Punto de vista técnico



VNIVERSIDAD
D SALAMANCA

CAMPUS DE EXCELENCIA INTERNACIONAL

- Desde el punto de vista técnico, se ha aprovechado la posibilidad que ofrece Moodle de usar una base de datos adicional para gestionar la matriculación y se obtienen datos en tiempo real a través de servicios web para mostrar un interfaz que permite a cada profesor escoger de qué manera se relacionan los cursos que el ha creado en Moodle con las asignaturas o cursos que imparte.

Punto de vista administrativo



VNIVERSIDAD
D SALAMANCA

CAMPUS DE EXCELENCIA INTERNACIONAL

- La relación entre cursos de Moodle y asignaturas, grupos de clase, de prácticas etc... es flexible y está directamente en manos de los más interesados, los docentes.

Punto de vista administrativo



VNIVERSIDAD
D SALAMANCA

CAMPUS DE EXCELENCIA INTERNACIONAL

- Los docentes crean los cursos que necesitan en el plazo más conveniente para ellos en lugar de tener que esperar la respuesta de los administradores cuando se producen los típicos picos de demanda en un inicio de curso o cambio de cuatrimestre.

Atención a los usuarios



VNIVERSIDAD
D SALAMANCA

CAMPUS DE EXCELENCIA INTERNACIONAL

- Studium presta un servicio de atención a los usuarios, tanto para Profesores como Alumnos, que se ha convertido en uno de los servicios más valorados por nuestra Comunidad Universitaria.
- La atención a los usuarios es realizada vía email o vía telefónica.

Atención a los usuarios



VNIVERSIDAD
D SALAMANCA

CAMPUS DE EXCELENCIA INTERNACIONAL

- Este servicio está diseñado en dos niveles.
- Primer Nivel. Consultas o dudas, por personal técnico, de todos los usuarios de Studium. En este nivel son resueltas las dudas básicas como por ejemplo: Problemas de Acceso, Solicitud de Alta de Usuarios, Reinicio de Cursos, Copias de Seguridad, Calificaciones.

Atención a los usuarios



VNIVERSIDAD
D SALAMANCA

CAMPUS DE EXCELENCIA INTERNACIONAL

- Primer Nivel. También se reciben demandas de asesoramiento sobre funciones avanzadas de Studium y, a medida que los docentes van conociendo el funcionamiento del Campus Virtual, solicitan mejoras y consultas de tipo didáctico, no sólo de funcionamiento, que son resueltas en este primer nivel.

Atención a los usuarios



VNIVERSIDAD
D SALAMANCA

CAMPUS DE EXCELENCIA INTERNACIONAL

- Segundo Nivel. Pasan aquí las consultas o dudas más técnicas y complejas que requieren acciones como: acceso a Base de Datos, copias de seguridad globales, Diseño del Entorno de Studium, etc..

- Para facilitar la resolución de las consultas al servicio de atención y soporte de Studium, era necesario simplificar y reorganizar el acceso a la información. La herramienta creada ha sido diseñada pensando en las consultas más frecuentemente formuladas, de tal manera que en el menor número de pasos se puede obtener toda la información necesaria para la resolución de la incidencia.

Consola de Administración



VNIVERSIDAD
D SALAMANCA

CAMPUS DE EXCELENCIA INTERNACIONAL

- La herramienta de gestión de incidencias es una aplicación web desarrollada en PHP.
- Intentado disminuir la carga de trabajo del servicio de atención, se han incorporado a la herramienta, la automatización de todas aquellas tareas, que a lo largo del tiempo de funcionamiento de Studium, se han descubierto como rutinarias y algorítmicas.

- Las funcionalidades que abarca la CAS son:
- Propias de la consola:
 - Crear, modificar y eliminar usuarios adscritos a grupos con distintos niveles de acceso a la consola.
 - Crear, modificar y eliminar grupos de usuarios con diferentes niveles de acceso a la consola.

- Cursos:

- Buscar cursos por código o nombre del curso.
- Acceder a la ficha de Moodle de los cursos encontrados.
- Consultar los profesores asociados a un curso.
- Consultar los estudiantes matriculados en un curso.

- Y otras utilidades...

- Un aula virtual diseñada con MOODLE es un sitio web con una serie de características
- 1. Tiene un sistema de gestión de usuarios. Esto significa que para acceder al aula es necesario poseer una cuenta de usuario (con contraseña)

- Los contenidos que se muestran son dinámicos. Por una parte dependen del usuario que accede. Y por otra, pueden ser modificados desde el propio navegador.
- La administración del aula se realiza también desde el propio navegador.

Instalación Moodle



VNIVERSIDAD
D SALAMANCA

CAMPUS DE EXCELENCIA INTERNACIONAL

- MOODLE se instala en un ordenador capaz de servir páginas web a petición de otros ordenadores. Estas peticiones se realizan habitualmente a través de Internet, pero pueden ser realizadas también desde una red local o Intranet.
- Un ordenador que sirve páginas web se denomina **servidor web** y los que las solicitan se denominan **clientes**.

Instalación Moodle



VNIVERSIDAD
D SALAMANCA

CAMPUS DE EXCELENCIA INTERNACIONAL

- Al alcance de un internauta que desea instalar MOODLE en un servidor web hay dos alternativas:
- 1. Hacer uso de un servidor remoto. Por ejemplo: Otro ejemplo: un alojamiento de pago.
- 2. Hacer uso de una red local o en un ordenador sin salida a Internet.

MoodleWindowsInstaller



VNIVERSIDAD
D SALAMANCA

CAMPUS DE EXCELENCIA INTERNACIONAL



Instalador de Moodle, Apache, PHP y MySQL

<http://download.moodle.org/windows/>

- Es un paquete de instalación completo de:
 - Moodle – programa para crear y gestionar curso
 - Apache – servidor Web
 - MySQL – base de datos
 - PHP – lenguaje de programación

- Requisitos mínimos recomendados:
 - Windows XP
 - Memoria 256 MB de RAM
 - Espacio libre en el Disco duro: 1 GB
- Objetivos
 - Uso exclusivo en un único ordenador o pequeña red local.
 - Su exploración y la creación de contenidos.
 - Centro educativo pequeño sin acceso a Internet

Características Instalación Moodle



VNIVERSIDAD
D SALAMANCA

CAMPUS DE EXCELENCIA INTERNACIONAL

- **Red local:**
- Sin acceso externo
- Gran velocidad de acceso
- Coste = 0
- Administración del servidor
- Orientado para el desarrollo de contenidos o módulos

- **Internet:**
- Acceso externo
- Depende de la conexión a Internet
- Coste > 0
- Restricciones por el administrador del servidor
- Orientado para el uso de cursos

Instalación MoodleWindowsInstaller



UNIVERSIDAD
DE SALAMANCA

CAMPUS DE EXCELENCIA INTERNACIONAL

- Descargar
<http://download.moodle.org/windows>
- Descomprimir
- Comprobar que no hay restricciones
- Instalar XAMPP
- Instalar Moodle

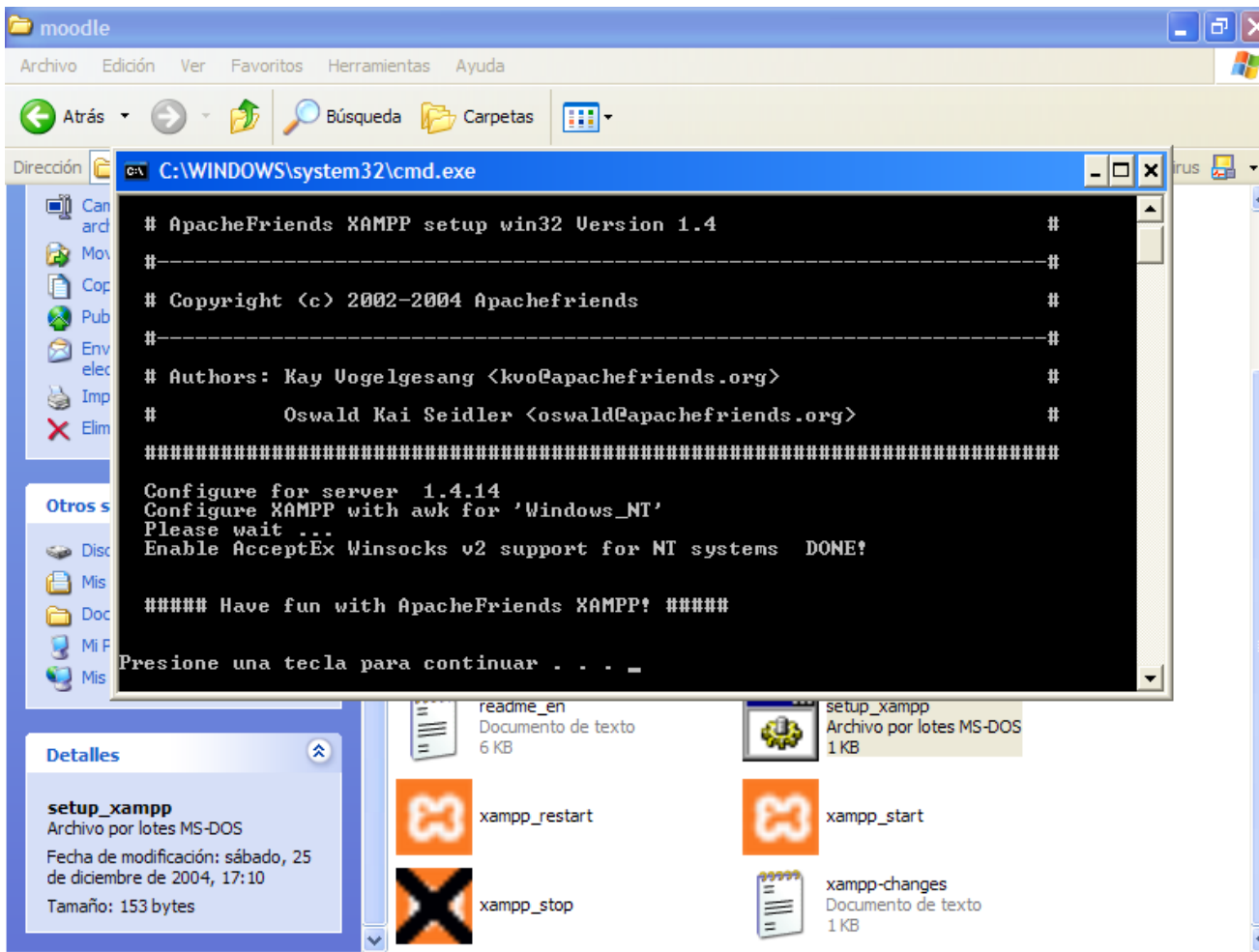
Instalación MoodleWindowsInstaller



UNIVERSIDAD
DE SALAMANCA

CAMPUS DE EXCELENCIA INTERNACIONAL

- Ejecutar setup_xampp



Instalación MoodleWindowsInstaller



UNIVERSIDAD
DE SALAMANCA

CAMPUS DE EXCELENCIA INTERNACIONAL

- Abra su navegador preferido:
 - Firefox
 - Opera
 - Internet Explorer
 - Teclear en el campo de dirección:
 - `http://localhost`

Instalación MoodleWindowsInstaller



UNIVERSIDAD
DE SALAMANCA

CAMPUS DE EXCELENCIA INTERNACIONAL



Instalación

Seleccionar idioma

Idioma

Moodle Windows Installer (1.0.5)

Si está viendo esta página es porque ha podido ejecutar el paquete **Xampp Lite 1.4.14-lite** en su ordenador. ¡Enhorabuena!

Esta versión de **Moodle Windows Installer** incluye las aplicaciones necesarias para que **Moodle** funcione en su ordenador, principalmente:

- Apache 2.0.54
- PHP 5.0.4
- MySQL 4.1.12

El paquete también incluye **Moodle 1.6 development (2005101200)**.

El uso de todas las aplicaciones del paquete está gobernado por sus respectivas licencias. El programa **Moodle Windows Installer** es [código abierto](#) y se distribuye bajo licencia [GPL](#).

Las siguientes páginas le guiarán a través de algunos sencillos pasos para configurar y ajustar **Moodle** en su ordenador. Puede utilizar los valores por defecto sugeridos o, de forma opcional, modificarlos para que se ajusten a sus necesidades.

Pulse en el botón "Siguiente" para continuar con la configuración de **Moodle**.

Instalación MoodleWindowsInstaller



UNIVERSIDAD
DE SALAMANCA

CAMPUS DE EXCELENCIA INTERNACIONAL

- Comprobación del sistema



Instalación

Comprobando sus ajustes PHP...

Versión PHP	Pass
Autocomienzo de sesión	Pass
Magic Quotes Run Time	Pass
Manejo Inseguro de Ajustes Globales	Pass
Safe Mode	Pass
Subidas de archivos	Pass
Versión GD	Pass
Límite de memoria	Pass

« Anterior

Siguiente »

Instalación MoodleWindowsInstaller



UNIVERSIDAD
DE SALAMANCA

CAMPUS DE EXCELENCIA INTERNACIONAL

- Determinar directorios y URL



Instalación

WWW: Necesita decir a Moodle dónde está localizado. Especifique la dirección web completa en la que se ha instalado Moodle. Si su sitio web es accesible a través de varias URLs, seleccione la que resulte de acceso más natural a sus estudiantes. No incluya la última barra

Directorio: Especifique la ruta OS completa a esta misma ubicación Asegúrese de que escribe correctamente mayúsculas y minúsculas

Datos: Usted necesita un lugar en el que Moodle pueda guardar los archivos subidos. Este directorio debe ser legible Y ESCRIBIBLE por el usuario del servidor web (normalmente 'nobody' o 'apache'), pero no debería ser directamente accesible desde la web.

WWW	<input type="text" value="http://localhost"/>
Directorio	<input type="text" value="C:\moodle\moodle"/>
Datos	<input type="text" value="C:\moodle\moodledata"/>

[< Anterior](#)[Siguiente >](#)

Instalación Moodle



VNIVERSIDAD
D SALAMANCA

CAMPUS DE EXCELENCIA INTERNACIONAL

● Configurar Base de Datos



Instalación

Ahora necesita configurar los ajustes de la base de datos donde se almacenarán la mayoría de los datos de Moodle. La base de datos será creada automáticamente por el instalador con los valores por defecto o los que especifique en los campos editables más abajo. Si la seguridad de su ordenador es importante debería definir una contraseña en el campo "Contraseña".

Tipo: el valor por defecto es "mysql"

Servidor: el valor por defecto es "localhost"

Nombre: nombre de la base de datos, e.g., moodle

Usuario: el valor por defecto es "root"

Contraseña: contraseña de la base de datos

Prefijo de tablas: prefijo opcional para todas las tablas

Tipo mysql

Servidor localhost

Base de datos

Usuario root

Contraseña

Prefijo de tablas

« Anterior

Siguiente »

Moodle portable con Poodle.



VNIVERSIDAD
D SALAMANCA

CAMPUS DE EXCELENCIA INTERNACIONAL

- En este caso trataremos de utilizar Poodle.
- <https://svns.maflt.org/rc/public/lt/tools/Poodle/>

Moodle portable con Poodle.



VNIVERSIDAD
D SALAMANCA

CAMPUS DE EXCELENCIA INTERNACIONAL

● Requisitos del Sistema

System Requirements

Platform

Windows XP, Windows Vista, and Windows 7

USB

USB 2.0 highly recommended, but will run on USB 1.1 very slowly

Portable Drive Size

512MB minimum, 1GB or more recommended, 4GB or more recommended in order to use Method 1 for transferring Poodle to a portable drive

Hard Drive Space for Initial Configuration

300MB of free drive space

Internet Access

Initial installation and setup requires an Internet connection. However, once transferred to a portable drive, Poodle needs no Internet connection

Moodle portable con Poodle.



VNIVERSIDAD
D SALAMANCA

CAMPUS DE EXCELENCIA INTERNACIONAL

Release Catalog Subversion Repository: rc - Revision 323: /public/lt/tools/Poodle

- ..
- [Help Documents/](#)
- [Release Notes.txt](#)
- [license.txt](#)
- [poodle-v1.2.iso](#)
- [poodle-v1.2.zip](#)
- [poodle-v2.1-beta](#)
- [poodle-v2.1-beta](#)

Powered by [Subversion](#) (1367).

Para descargar el archivo pulsa en este enlace y escoge el fichero correspondiente, en este caso **poodle-v1.2.zip**.
Descarga también el archivo **help documents** donde encontrarás una detallada guía de uso.

Moodle portable con Poodle.



VNIVERSIDAD
D SALAMANCA

CAMPUS DE EXCELENCIA INTERNACIONAL



poodle-v1.2

Al abrir esta carpeta encontraremos el ejecutable para iniciar la instalación de los servidores donde correrá Moodle.

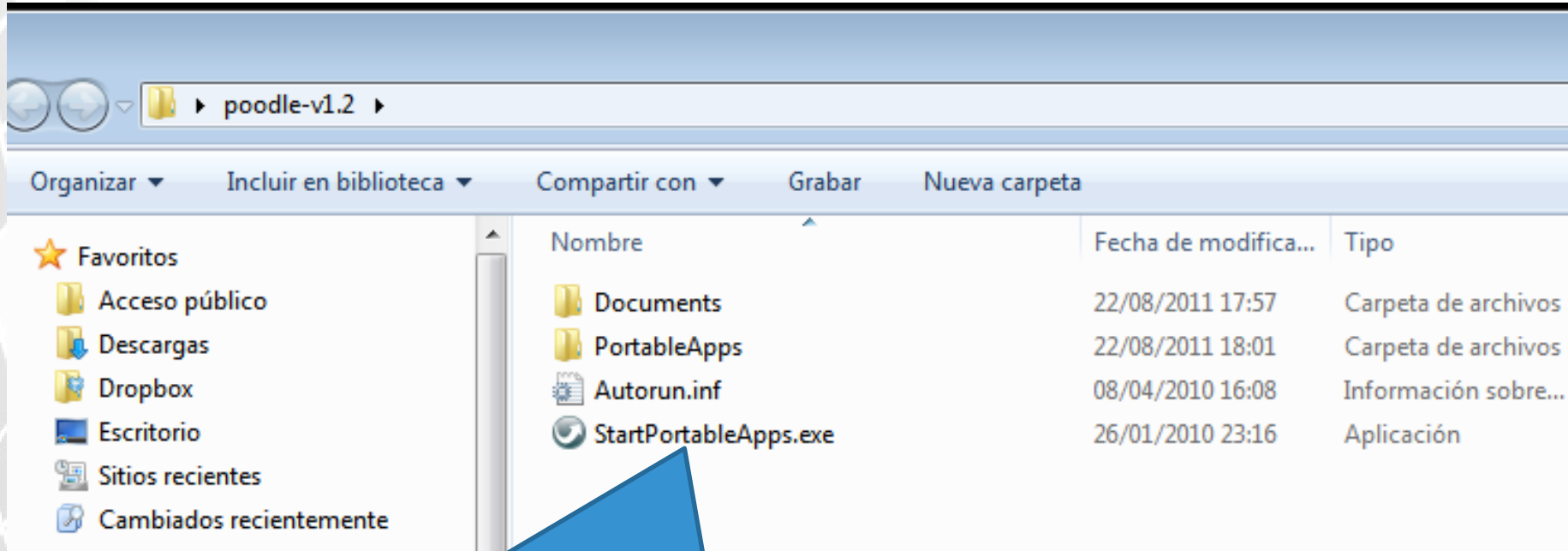
Moodle portable con Poodle.



VNIVERSIDAD
D SALAMANCA

CAMPUS DE EXCELENCIA INTERNACIONAL

- Arrancar y lanzar Moodle



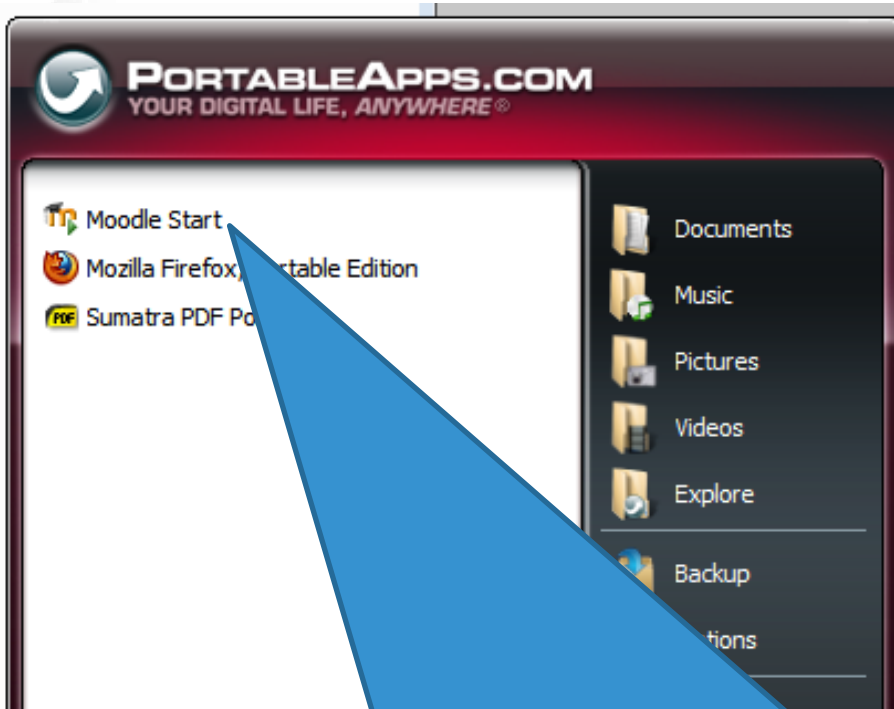
Pulsa y lanza este ejecutable: **startportableapps.exe**.

Moodle portable con Poodle.



VNIVERSIDAD
D SALAMANCA

CAMPUS DE EXCELENCIA INTERNACIONAL



En tu PC, escritorio aparecerá esta interface (ventana) con tres aplicaciones instaladas. En este caso nos interesa Moodle y por ello pulsamos en **Moodle start**.

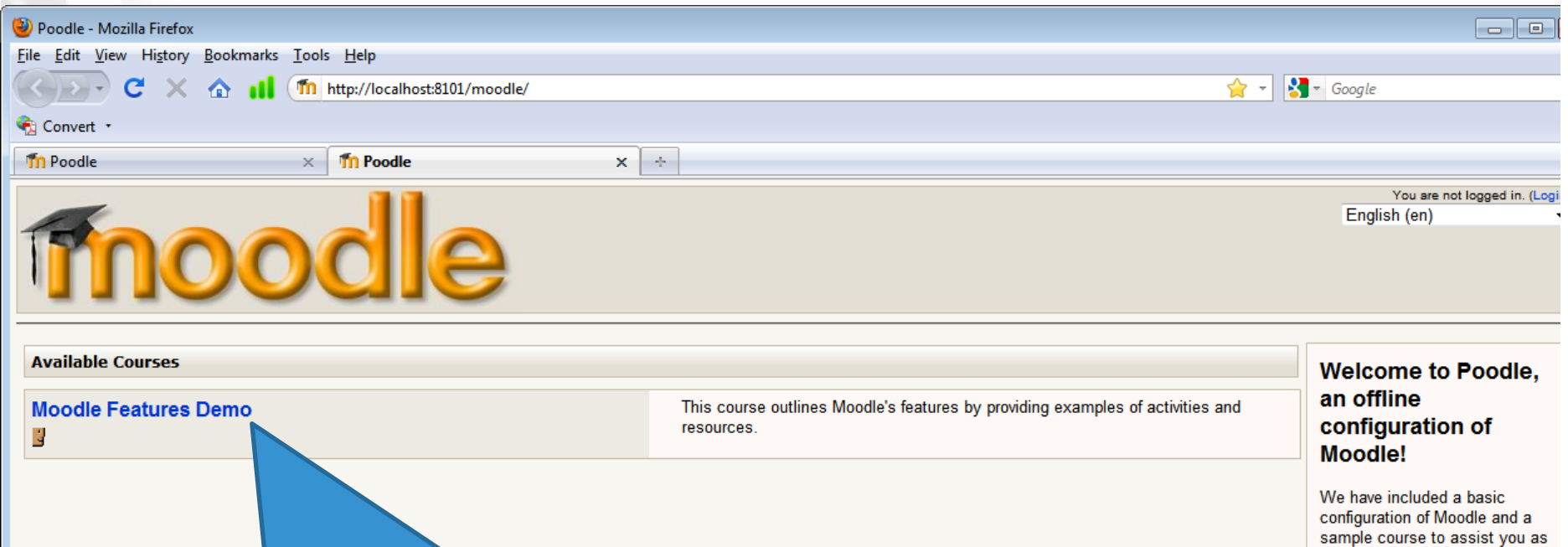
Se inicia el lanzamiento de Moodle es posible que tengas que sortear alguna ventana previa de seguridad dependiendo de la configuración de tu propio PC.

Moodle portable con Poodle.

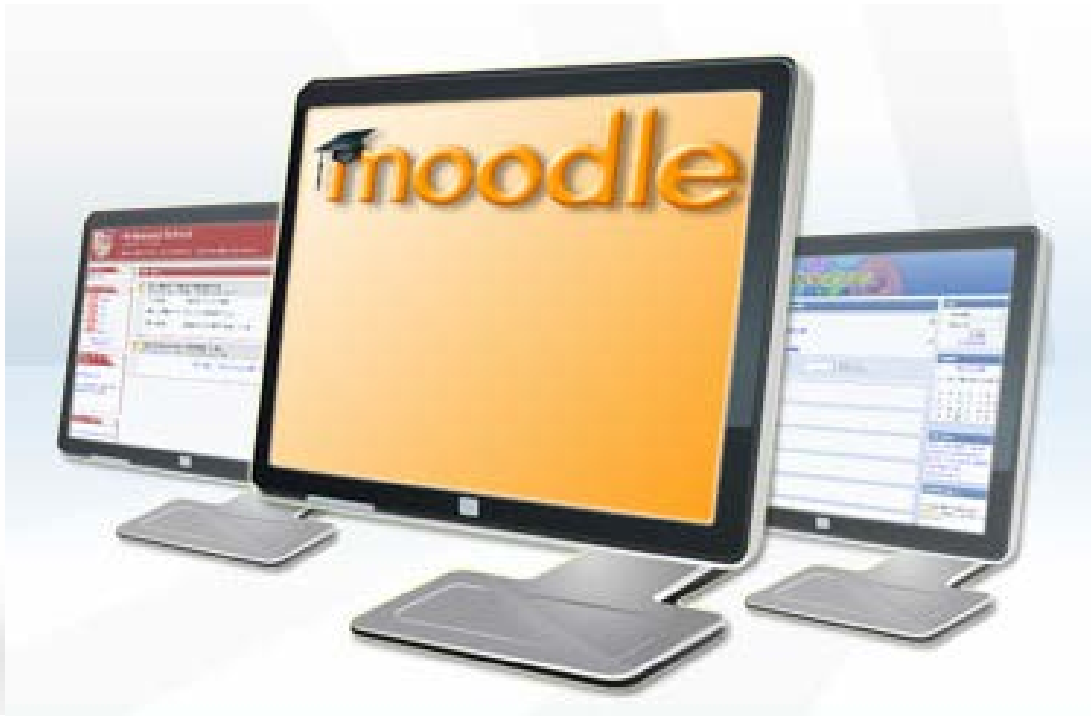


VNIVERSIDAD
D SALAMANCA

CAMPUS DE EXCELENCIA INTERNACIONAL



El resultado final será una ventana donde en un navegador Firefox se abre Moodle. **Para entrar solo tienes que usar como nombre de usuario: admin y como contraseña: admin (de nuevo). Escoge el idioma previamente si quieres verlo en español.**



Muchas Gracias !



Juan Manzanares Serrano
juanmanzanares@usal.es

