

**EL TRATAMIENTO INFORMATIVO DE LA INMIGRACIÓN EN LOS MEDIOS ESPAÑOLES
UN ESTUDIO COMPARATIVO DE LA PRENSA Y TELEVISIÓN.¹**

**THE INFORMATIVE TREATMENT OF THE IMMIGRATION IN THE SPANISH MASS MEDIA
A COMPARATIVE STUDY OF THE PRESS AND TELEVISION**

Dr. Carlos Muñiz Muriel
Instituto Tecnológico y de Estudios Superiores de Monterrey
carmuniz@itesm.mx
México

Dr. Juan José Igartua Perosanz
Universidad de Salamanca
jigartua@usal.es
España

Lic. José Antonio Otero Parra
Universidad Europea Miguel de Cervantes
otero@uemc.edu
España

Lic. Citlali Sánchez Hernández
Instituto Tecnológico y de Estudios Superiores de Monterrey
citla.sanchez@gmail.com
México

Resumen

La inmigración es un hecho social presente en todos los países de la Unión Europea, entre ellos España, donde en los últimos años su aumento poblacional extranjero ha ido unido a un incremento de las actitudes perjudiciales hacia la inmigración. El tratamiento informativo (*framing*) que los medios de comunicación hacen de esta realidad puede tener una alta influencia en las opiniones y actitudes mantenidas por la opinión pública hacia la inmigración. Ello hace necesario el estudio del tipo de cobertura que en los últimos años han dado la prensa y televisión españolas, como medios informativos de mayor audiencia, a los inmigrantes y la inmigración a través de sus noticias. Para ello, se realizó un análisis de contenido de las noticias aparecidas en las principales cadenas de televisión y periódicos españoles durante el año 2004, que permitiera comprobar las hipótesis de investigación planteadas en el estudio. En este sentido, se observó que la mayoría de las noticias que daban cobertura informativa a la inmigración solían tener un carácter negativo y ser emplazadas dentro de la sección de nacional o sociedad. Además, los datos permitieron observar un tratamiento polarizado entre las noticias positivas, que presentaban la contribución económica de los inmigrantes, y las negativas, que vinculaban en mayor medida la inmigración con aspectos negativos como la violencia, siendo además éste el encuadre noticioso dominante. En último lugar, se observó una falta de contextualización temática en las noticias analizadas, con una especial predominancia de la televisión.

Palabras claves: Framing, Inmigración, Medios de Comunicación, Minorías.

¹ Esta investigación se ha podido realizar gracias a la concesión por parte del Ministerio de Educación y Ciencia de España de una Beca de Investigación, dentro del Programa de Formación de Profesorado Universitario (F.P.U.) (Referencia: AP2002-289) y en el marco del proyecto de investigación financiado por el Ministerio de Ciencia y Tecnología "Análisis de los encuadres noticiosos de la información sobre inmigración en la prensa española" (referencia es BSO2001-1236-C07-03).

Abstract

Immigration is a social issue concerning every European Union's country. In the particular case of Spain, a negative attitude towards immigration has been raised in proportion to an increment in foreign residency. The media framing about this subject can highly impact the public opinion and attitudes towards migration. Therefore, it is necessary to study the kind of coverage that the Spanish press and television has given to the news about migration and immigrants. In order to probe the hypothesis stated in this study, a content analysis of the news appeared in main Spanish TV networks and newspapers during 2004 was developed. At the end, it was observed that most of the news that covered migration were presented inside the social or national sections with a marked negative bias. Besides, the data allowed observing a marked dual treatment of the positive and negative news about migration, with an emphasis on the negative subjects. In the positive assets of migration, economic contribution of migrants is emphasized; on the negative side, migration is directly related to violence, the frame more presented at Spanish media. Last but not least, it was observed that the analyzed news lacked of the proper contextualization, predominantly concerning television

Key words: Framing immigration in Spanish media. A comparative study about press and television.

(Recibido el 30/11/07)

(Aceptado el 18/02/08)

Marco Teórico

La inmigración en España

España ha sido históricamente un país de emigración, una realidad que comienza a cambiar a partir del año 1996, en el que la inmigración que empieza a recibir es mayor a la emigración que mantiene en el exterior, con incrementos anuales de inmigrantes cada vez mayores. La situación actual de la inmigración en España ofrece los siguientes datos (INE, 2007). El número de extranjeros residentes en el país a 1 de enero de 2007 era de 4.482.568 personas, lo que constituye el 9.93% de su población total empadronada a esa fecha en el país. Un dato, que unido al de aquellos inmigrantes que a pesar de residir en España no están empadronados, arroja un porcentaje cercano al 11% del total de la población española, algo que sitúa al país en un lugar intermedio dentro del conjunto de la Unión Europea.

Estos datos estadísticos ponen de manifiesto que en España se está produciendo desde hace varios años un encuentro entre la población "autóctona" y otra externa y de reciente implantación en el territorio español, que tiene además múltiples orígenes geográficos. Un hecho que puede llevar a la generación de dos grupos claramente diferenciados, donde frente a la noción del "nosotros" utilizada referida a los españoles, nace la idea de los "otros", para referirse a los inmigrantes como grupo diferenciado (Rizo, 2001). Este proceso de encuentro está regido por diferentes opiniones y actitudes hacia la inmigración, que en algunos casos pueden ser de aceptación, y en otros de rechazo, claro precursor del racismo y la xenofobia (Cea D'Ancona, 2004; Gimeno, 2001). En las sucesivas encuestas realizadas por el Centro de Investigaciones Sociológicas (CIS) se muestra que las expectativas y actitudes de los españoles en relación con la inmigración han evolucionado desde 1996 hasta la actualidad. Así, si en ese año la postura mayoritaria era favorable hacia la inmigración (CIS, 1996), en la actualidad se aprecian actitudes más desfavorables hacia los inmigrantes, en general, entendiendo que "son demasiados" (59.6%) y que sólo se ha de "permitir la entrada a aquellos que tengan un contrato de trabajo" (84.7%) (CIS, 2005). También han aumentado las actitudes

negativas con respecto a la inmigración, como considerar que su llegada hace disminuir los salarios (47% de acuerdo o muy de acuerdo) o que perjudican las expectativas económicas de los españoles pobres (68.1%). Sin embargo, también se observa un alto apoyo planteamientos como que los trabajadores inmigrantes deberían de tener los mismo derechos que los españoles (78.9%) o que cubren puestos que en la actualidad no cuentan con la suficiente mano de obra (65.4%) (CIS, 2005).

Opiniones y actitudes que se generan entre un grupo de personas que reconocen en mayor medida tener contacto directo con los inmigrantes (65.5%), siendo sin embargo también alto el grupo que reconoce no haber tenido ningún tipo de contacto (34.3%) (CIS, 2005). Díez Nicolás y Ramírez (2001) señalan que es entre el colectivo con menor nivel de contacto entre los que se generan mayores niveles de rechazo a los inmigrantes, pero para Cea D'Ancona (2004) el factor del contacto también puede hacer aumentar las opiniones y actitudes negativas. En su trabajo, Ramos, Techio, Páez y Herranz (2005) señalan los factores que pueden explicar este fenómeno de rechazo, entre los que también incluyen la falta de contacto directo, como puede ser el de la amistad o la familiaridad. Además, estos autores señalan otros factores que explican el rechazo, entre los que están las variables socio-demográficas y de orientación política, pues se observa mayor rechazo entre personas de mayor edad, menor nivel de estudios, ideología más conservadora y menor estatus social. También la percepción del inmigrante como una "amenaza real o socioeconómica" en cuanto al conflicto laboral que puede suponer, o la "amenaza simbólica" debido a las diferencias culturales, son factores que para Ramos et al. (2005) pueden explicar el rechazo. Pero, no hay que olvidar el papel que pueden tener los medios de comunicación en el desarrollo de actitudes y creencias hacia los inmigrantes (Cea D'Ancona, 2004), a través de los contenidos informativos (Brader, Valentino y Suhay, 2004; Domke, McCoy y Torres, 1999; Igartua, Otero, Muñoz, Cheng y Gómez, 2007). Por ello, resulta de especial importancia conocer cuál es el tratamiento ofrecido por los medios de comunicación españoles hacia el hecho migratorio.

El tratamiento informativo (framing) de la inmigración.

Los medios de comunicación tienen la capacidad de organizar, elaborar y dar tratamiento a la información relativa a los asuntos noticiosos, a través del ofrecimiento de diferentes enfoques o puntos de vista sobre el mismo tema (Igartua y Humanes, 2004). Éste es el planteamiento básico que establece la teoría del encuadre o del *Framing* (Entman, 1993; Reese, 2001; Scheufele, 2004; Tankard, 2001; de Vreese, 2003), que propone el análisis de encuadres noticiosos (*news frames*) empleados por periodistas para enfocar la realidad social en sus noticias. El proceso de encuadrar o *framing* implica la selección de "algunos aspectos de la realidad percibida, haciéndolos más sobresalientes en el texto comunicativo" (Entman, 1993: 52), de cara a organizar esos eventos o asuntos para darles sentido o definirlos (Reese, 2001). Ello conlleva, obviamente, que otros aspectos de un mismo tema queden relegados, imposibilitando al público tener acceso a esos puntos de vista a través de las noticias. Esta idea es perfectamente explicada a través de la metáfora utilizada por Tankard (2001) para hacer más comprensible el concepto de encuadre. Según este autor, los *frames* actúan con el "marco de una fotografía o pintura" (*picture frame*), puesto que ambos aíslan cierto material, excluyen el que queda fuera del marco y ayudan a centrar la atención sobre el objeto representado. Para ello, en las noticias se seleccionan determinados elementos del mismo, haciéndolos más sobresalientes enfatizando algunos de sus rasgos, de tal manera que se pueda suministrar un contexto para interpretar la información.

Centrándose más en las rutinas periodísticas de elaboración de las noticias, Valkenburg, Semetko y de Vreese (1999: 550) describen el encuadre mediático (*media frame*) como "una forma particular a través de la cual el periodista compone o construye una noticia para optimizar la accesibilidad de la audiencia" es decir, con ellos se consigue simplificar la información. Durhan (1998: 100-101) plantea que los encuadres "hacen el mundo más reconocible y comprensible", actuando "como dispositivos sociales unificadores, haciendo algunos significados más salientes que los otros". Incidiendo en este aspecto más periodístico se encuentra la definición de Maher (2001: 86), para quien el *framing* "implica una relación entre los elementos existentes en el mensaje", un trabajo que es realizado por el comunicador

o periodista mediante la organización de esos aspectos de las noticias. Reese (2001: 11), por su parte, en su definición se centra más en los aspectos de relevancia social del mensaje, apuntando que los encuadres son “principios organizadores compartidos socialmente y que son persistentes en el tiempo, los cuales trabajan simbólicamente para estructurar el mundo social dándole sentido”. En este sentido, para Reese (2001: 1) el tratamiento informativo se refiere a “la manera en la que los eventos y asuntos son organizados y se les da sentido por parte de los medios de comunicación, los profesionales de los medios y sus audiencias”. Nelson (2004: 582) también señala la contribución de los encuadres noticiosos de dar sentido a los asuntos, si bien plantea que son “descripciones o interpretaciones alternativas de una misma información, problema o solución”. Estructuras que guían nuestro conocimiento sobre el origen de un problema determinado y ofrecen sugerencias para poder evaluar las soluciones posibles.

Apoyándose en los postulados de la teoría del *Framing*, varios son los estudios que se han desarrollado analizando la cobertura dada a la inmigración en los contenidos informativos de los medios de comunicación. En el caso europeo, van Dijk (2007) apunta que la representación mediática que se ha hecho de la inmigración ha jugado un papel especial en el desarrollo de las actitudes prejuiciosas, a través de la legitimación de los discursos racistas que han sido tradicionales contra los pueblos no europeos. Por su parte, Van Gorp (2005) estudió el tratamiento dado en la prensa a las noticias sobre asilo e inmigración ilegal en Bélgica. Sus resultados mostraron que el enfoque negativo que presenta a los inmigrantes como problemáticos y que abusaban de los derechos que se les habían concedido al acogerlos en el país fue el más destacado. El hecho de la inmigración se ha convertido en una pieza clave de la propia Unión Europea, así lo detectó Dursun (2005) en su estudio que reveló que el asunto relacionado con la ampliación que mayor interés periodístico despertó en el Reino Unido fue el de la inmigración, presentando las consecuencias socio-económicas de la llegada de ciudadanos de los futuros nuevos países miembros. En otros países también se ha estudiado este tópico, como Alemania donde d'Haenens y de Lange (2001) detectaron que los peticionarios de asilo solían ser enfocados en la prensa con tintes sensacionalistas o mediante el enfoque que destacaba las consecuencias económicas de su llegada. También se han desarrollado estudios que abordan desde técnicas transculturales esta realidad en diversos países del Continente. En este sentido, ter Wal, d'Haenens y Koeman (2005) analizaron los 15 países más antiguos de los que conforman la Unión Europea, seleccionando las noticias de un día concreto de 2003. Los autores confirmaron que en su mayoría, las noticias sobre minorías e inmigración tenían un carácter negativo, siendo el principal tema narrado en ellas el del “crimen y la desviación”. Además, entre los roles desempeñados por los inmigrantes destacaba el de criminal o sospechoso.

En el caso español, los datos de los estudios realizados concluyen que el tratamiento realizado de la inmigración en los medios de comunicación españoles es claramente negativo, manteniendo las noticias de los diferentes medios de comunicación analizados en general un carácter evaluativo negativo (Igartua, Muñiz y Cheng, 2005), sobre todo en las informaciones emitidas en los informativos de televisión (Igartua, Muñiz, Calvo, Otero y Merchán, 2005). Junto a ello, los estudios demuestran que la televisión tiende a utilizar en mayor medida el encuadre de “interés humano” (Igartua y Muñiz, 2004), cuyos efectos producen el aumento del sensacionalismo presente en la información (de Vreese, 2003). Al mismo tiempo, el tratamiento de la temática referida a la inmigración en los medios de comunicación españoles se produce normalmente desde varios enfoques, o utilizando primordialmente varios encuadres, que suelen priorizar la imagen más bien negativa de la inmigración. Igartua, Muñiz y Cheng (2005) señalan que normalmente domina el encuadre que “vincula la inmigración a la delincuencia”. Junto a él, otros encuadres predominantes son los que presentan la “entrada irregular de inmigrantes en pateras”, el que destaca las agresiones recibidas por los inmigrantes, y otros más positivos, como la “contribución económica” o el que presenta la “experiencia migratoria como proyecto vital”. Una escasa variedad temática y de encuadres que apunta hacia una falta de contextualización en este tipo de noticias, en especial en la televisión (Igartua y Muñiz, 2004).

Hipótesis de Investigación

Tomando como referencia las investigaciones mencionadas, en el trabajo que aquí se presenta se analizó el tratamiento informativo que de la inmigración y los inmigrantes se hizo en las informaciones de la prensa y la televisión de ámbito nacional español durante el año 2004. Con ello, se pretendía corroborar y dar respuesta a las siguientes hipótesis de investigación:

- H1: En la elaboración de las noticias españolas sobre inmigración o inmigrantes predomina el uso del carácter evaluativo negativo, especialmente en la televisión.
- H2: Los medios de comunicación tienden a enfocar las informaciones sobre inmigración mediante encuadres más bien negativos, destacando el que vincula a la inmigración y los inmigrantes con aspectos negativos como la delincuencia o violencia.
- H3: El tratamiento informativo de la inmigración se suele realizar a partir de una variedad reducida de enfoques mediáticos, siendo mayor la contextualización informativa ofrecida por la prensa en comparación con la televisión.

Método seguido

Muestra y unidad de análisis

Las noticias seleccionadas para realizar el presente estudio fueron recogidas durante los 12 meses del año 2004. En concreto, se seleccionaron todas las informaciones aparecidas en los informativos televisivos emitidos en *prime time* en las cadenas TVE1, Antena 3 y Tele 5, así como en los diarios de información general de ámbito nacional (*El País*, *El Mundo*, *ABC* y *La Razón*), noticias que constituirían la muestra final del estudio. De cada mes se analizó una semana completa, construida de forma aleatoria, revisándose finalmente un total 252 informativos de televisión (tres telediarios por día) durante un período de 84 días (7 días de cada mes) y 336 diarios (cuatro por día durante el mismo período de tiempo).

Para la selección de estas unidades de análisis se contó con la participación de 4 estudiantes de Comunicación Audiovisual de la Universidad de Salamanca, tanto de licenciatura como de doctorado. Su papel consistió en grabar y revisar cada uno de los informativos (grabados en vídeo) y diarios (en la hemeroteca de la Universidad) a fin de localizar todas las noticias, reportajes y entrevistas que aparecieran durante los días de los días seleccionados y que tuvieran como tema principal la inmigración o a los propios inmigrantes. Este proceso de selección y localización de unidades de análisis dio lugar a que se identificaran y se sometieron a análisis 1.000 noticias (267 en televisión y 733 en la prensa) que constituirían la muestra del estudio.

Libro de códigos

De cara a realizar la codificación de las noticias seleccionadas, se elaboró un libro de códigos para determinar qué variables serían analizadas en cada una de las unidades de análisis. Los apartados de este libro fueron los siguientes:

- a) *Datos de identificación básicos*. Para cada noticia codificada se indicó el medio de comunicación al que correspondía, a la televisión (1) o a la prensa (2), así como el soporte en el que había sido publicada o emitida (1=TVE1, 2=Antena 3, 3=Tele 5, 4=El País, 5=El Mundo, 6=ABC y 7=La Razón). También fue codificado el mes del año en que aparecía cada noticia. La sección en la que aparecía publicada o había sido emitida la noticia fue objeto de análisis, debiendo los codificadores indicar si ésta pertenecía a "Nacional" (1), "Internacional" (2), "Economía y trabajo" (3), "Sociedad y sucesos" (4) y "Otras secciones" (5). Para ello, en el caso de la prensa se tuvo en cuenta la sección indicada en la página. En la televisión, donde las secciones no siempre aparecen de forma uniforme, los codificadores debieron previamente detectar a qué sección pertenecía cada noticia emitida, para después agrupar las que

pertenecían a la misma dentro de un mismo grupo, independientemente de que hubieran sido emitidas en momentos diferentes del programa.

- b) *Enfoques temáticos de la inmigración.* Este apartado del libro de códigos estaba dedicado al estudio de los encuadres noticiosos de la inmigración realizado por cada medio de la muestra. Para ello, se elaboró una escala de 10 encuadres (30 ítems), tomando como referencia el estudio de Igartua et al. (2005). Los autores elaboraron para su investigación una escala que media la intensidad de presencia dentro de las noticias de 10 encuadres vinculados con la inmigración, partiendo del estudio previo de Igartua, Muñoz y Cheng (2005), que concluyó con la existencia de 17 encuadres noticiosos en la prensa para elaborar las informaciones sobre inmigración o inmigrantes. En este trabajo se analizaron 819 noticias publicadas durante el año 2002 en los principales diarios de España, aplicándoles una escala compuesta por 213 variables o ítems. Las diez dimensiones fueron las siguientes (entre paréntesis el coeficiente alfa de Cronbach para evaluar la consistencia interna de cada escala): 1) *entrada irregular de inmigrantes en pateras* ($\alpha=0.91$); 2) *actuaciones sobre menores inmigrantes* ($\alpha=0.73$); 3) *contribución económica de los inmigrantes definidos como trabajadores* ($\alpha=0.64$); 4) *tramitación de documentos y regularización de inmigrantes* ($\alpha=0.78$); 5) *los inmigrantes como delincuentes y vinculados con mafias u organizaciones delictivas* ($\alpha=0.83$); 6) *los inmigrantes como víctimas de agresiones, malos tratos o actos xenófobos* ($\alpha=0.69$); 7) *medidas de política común de gestión de fronteras dentro de la Unión Europea* ($\alpha=0.65$); 8) *expulsión y devolución de inmigrantes a sus países de origen* ($\alpha=0.33$); 9) *debate en torno a la política española sobre inmigración* ($\alpha=0.66$); y, 10) *descripción de la experiencia migratoria como proyecto vital* ($\alpha=0.76$). La suma simple de los tres ítems que servían para medir cada encuadre temático se tomó como indicador de la *presencia, saliencia o énfasis* de éstos en la noticia.
- c) *Carácter evaluativo del acontecimiento principal.* Se solicitó a los codificadores que determinaran el carácter evaluativo del acontecimiento principal narrado en la noticia, teniendo en cuenta que siempre habría que hacerlo desde la perspectiva de los inmigrantes. Atendiendo a ello, se codificó como “carácter negativo” (1) cuando el suceso o sus consecuencias eran juzgados como no deseables para los inmigrantes, como noticias sobre detenciones de inmigrantes delincuentes. Las informaciones fueron codificadas con un “carácter neutro o ambiguo” (2) cuando no se apreciaban consecuencias negativas ni positivas para los inmigrantes y, finalmente, “positivo” (3) si el suceso o sus consecuencias eran deseables para los inmigrantes, como las acciones que fomentan la atención y cuidado de inmigrantes.

Codificación y fiabilidad del estudio

En la codificación participaron los cuatro estudiantes de Comunicación Audiovisual que habían realizado la selección de noticias, para lo que previamente se les dio formación a través de un sobre análisis de contenido. El corpus de noticias fue dividido entre los cuatro codificadores, a fin de que cada uno de ellos analizara un porcentaje similar de noticias. Finalmente, y después de efectuar el proceso de codificación, se realizó un nuevo análisis sobre aproximadamente un 24% de las noticias seleccionadas aleatoriamente ($n=236$) (67 noticias de televisión y 169 de prensa), con el objetivo de calcular la fiabilidad del proceso de codificación (*intercoder reliability*). La fiabilidad intercodificadores se computó utilizando la fórmula de la Pi de Scott, arrojando un valor medio (en las 48 variables consideradas) de 0.73^2 .

2. La “duración de la noticia” (medida en segundos) fue evaluada por uno de los codificadores para todas las noticias que componían la muestra, tomando como referencia el código de tiempos que figuraba en el magnetoscopio. Pero, en el proceso de pilotaje del libro de códigos sí se evaluó la fiabilidad intercodificadores en esta variable, siendo la correlación (r de Pearson) entre las mediciones de dos jueces muy alta ($r=0.85$).

Análisis de los resultados

Análisis de la cobertura de la inmigración

Del total de la muestra de noticias analizadas en el estudio (N=1.000), un 73.3% fueron localizadas en la prensa, mientras que el 26.7% restante se encontraron dentro de los informativos analizados en la televisión. Adentrándose dentro de cada medio de comunicación en los soportes analizados, en la prensa se observó un claro dominio de los medios escritos (*El País* con el 23.4%, *El Mundo* aportando el 19.4%, *ABC* el 15.7% y *La Razón* el 14.8%), frente a los televisivos (*Tele 5* aportó el 12.6% del total, *Antena 3* el 8.4% y *TVE 1* el 5.7% del total de noticias analizadas). En cuanto al número de noticias emitidas o publicadas por cada periódico o informativo, se comprobó que la media de informaciones era de 3.4 diarias (DT=2.8). Observando la diferencia entre los medios de comunicación ($t[998]=-10.242$, $p<.001$), se comprobó que mientras que la televisión ofrecía una media de 2.34 piezas informativas (DT=1.17) por informativo, en la prensa se detectaban hasta 3.79 (DT=2.2) noticias referidas a inmigración por periódico diario.

Tabla 1.- Sección en la que aparecía la noticia, por medio de comunicación (*Porcentaje columna*)

Sección	% Total	Medio de Comunicación	
		Televisión	Prensa
Nacional	64.3%	46.1%	70.9%
Internacional	5.6%	3%	6.5%
Economía, trabajo	1.1%	1.1%	1.1%
Sociedad, sucesos	19.5%	47.9%	9.1%
Otras	9.5%	1.9%	12.3%
N	1000	267	733

$$\chi^2(4, N=1000)=196.639, p<.001$$

Junto a ello, los datos también permitieron observar cómo la mayoría de las noticias sobre inmigración (64.3%) eran emplazadas dentro de la sección de "Nacional" de los medios de comunicación, seguido a distancia por el porcentaje de noticias incorporadas en la sección de "Sociedad o Sucesos" (19.5%). Sin embargo, al analizar las diferencias entre medios de comunicación, se pudo comprobar cómo éstas eran sustanciales y significativas ($\chi^2(4, N=1000)=196.639$, $p<.001$). Así, mientras que la prensa utilizaba de forma predominante la sección de "Nacional" para presentar la información sobre inmigración o inmigrantes (70.9%), en la televisión estas noticias se repartían entre las secciones de "Nacional" (46.1%) y, sobre todo, la de "Sociedad o Sucesos" (47.9%). Por su parte, el resto de secciones quedaban reducidas a porcentajes muy bajos de noticias en cada uno de los medios de comunicación analizados (Véase tabla 1). Al analizar el carácter evaluativo de las informaciones, los datos reflejaron que el carácter evaluativo dominante entre las noticias analizadas era el negativo (70.6%), siendo menor el porcentaje de noticias con un carácter positivo (19.1%), y muchas menos las que se podían clasificar como neutras (10.3%). Teniendo en cuenta las diferencias entre la televisión y la prensa, se detectaron diferencias significativas ($\chi^2(2, N=1000)=12.143$,

$p < .01$) en cuanto al carácter evaluativo. Los datos reflejaron que la televisión presentaba más noticias con un carácter negativo (77.5%), frente a las incorporadas en los periódicos analizados (68.1%). En sentido contrario, era la prensa la que tenía más noticias con carácter positivo (21.7%), mientras que la televisión emitió menos piezas informativas con este carácter (12%) (Véase Tabla 2).

Tabla 2.- Carácter evaluativo de la información, por medio de comunicación (*Porcentaje columna*)

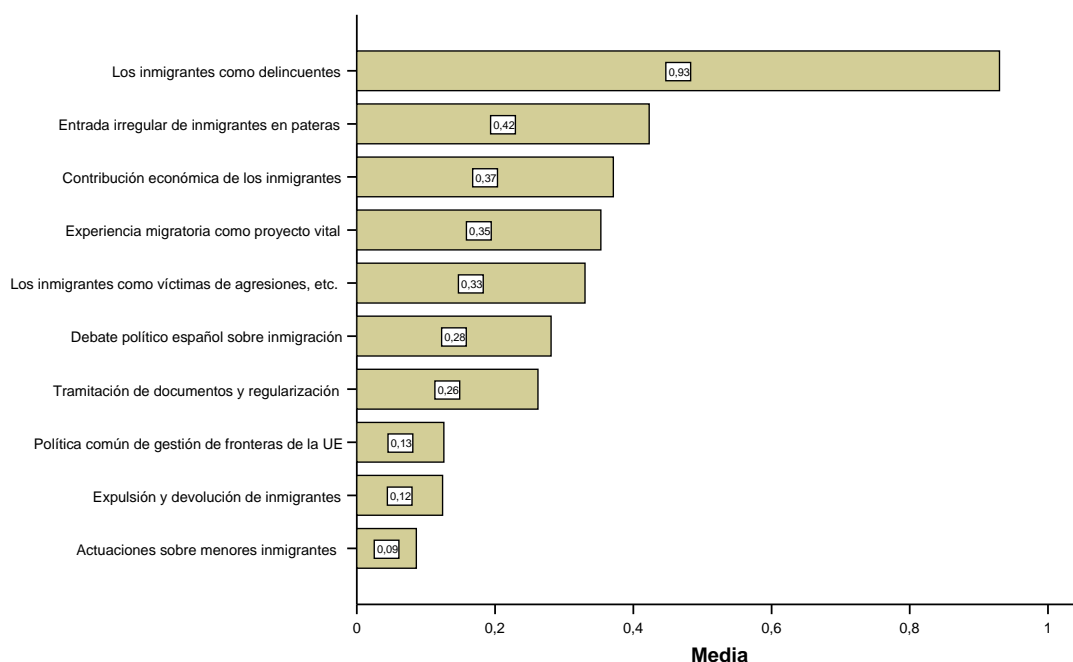
Carácter evaluativo	% Total	Medio de Comunicación	
		Televisión	Prensa
Carácter negativo	70.6%	77.5%	68.1%
Carácter neutro o ambiguo	10.3%	10.5%	10.2%
Carácter positivo	19.1%	12%	21.7%
N	1000	267	733

$\chi^2(2, N=1000)=12.143, p < .01$

Encuadres noticiosos de la inmigración presentes en las noticias

Al analizar el uso de los diferentes encuadres noticiosos para la elaboración de las noticias por parte de los medios de comunicación, se pudo observar que era el *frame* que vinculaba la “inmigración con la delincuencia” el que predominaba sobre el resto de encuadres ($M=0.93$, $DT=1.19$). Además, también tenían una alta presencia los encuadres que se refería a la “entrada irregular de inmigrantes” ($M=0.42$, $DT=0.97$), la “contribución económica de los trabajadores inmigrantes” ($M=0.37$, $DT=0.74$), la “descripción de la experiencia migratoria como proyecto vital” ($M=0.35$, $DT=0.79$) y la “presentación de los inmigrantes como víctimas de agresiones” ($M=0.33$, $DT=0.73$) (Véase Gráfico 2). Por su parte, los encuadres con menor presencia eran aquellos que se referían a la “política europea de control de fronteras” ($M=0.13$, $DT=0.46$), la “expulsión o devolución de inmigrantes” ($M=0.12$, $DT=0.39$) y a las “actuaciones realizadas sobre los menores inmigrantes” ($M=0.09$, $DT=0.40$) (Véase Gráfico 1).

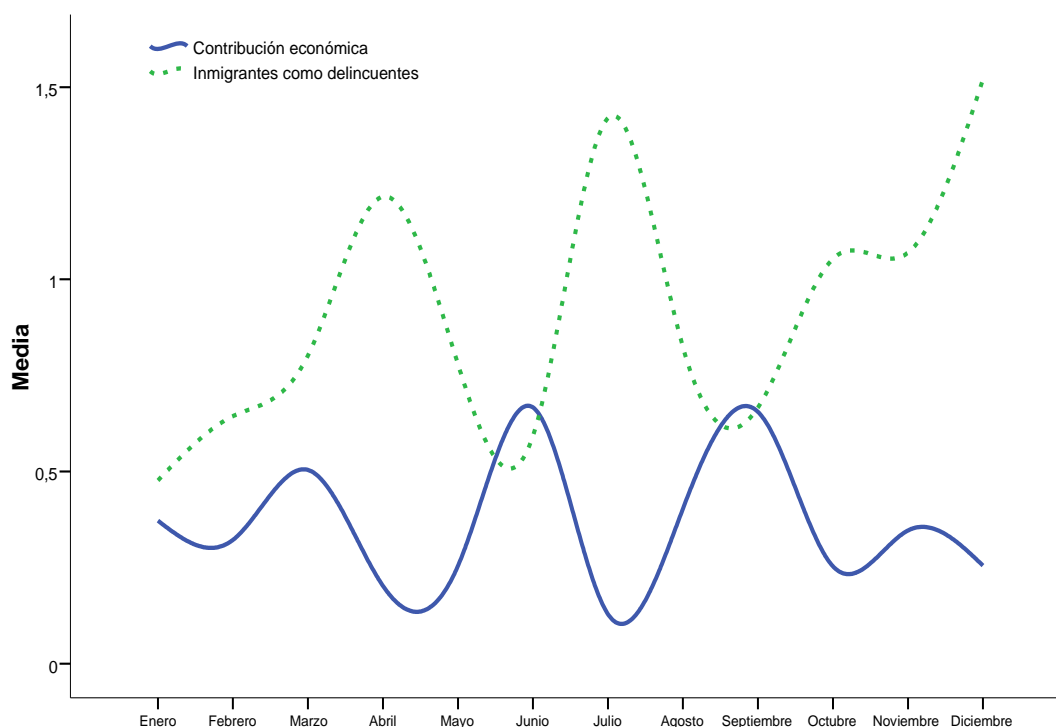
Gráfico 1.- Puntuación media de cada encuadre noticioso.



Nota.- Cada uno de los encuadres posee un rango teórico de variación de 0 (nada) a 3 (mucho)

Al evaluar la presencia de cada encuadre noticioso en las noticias, dependiendo del carácter o valencia afectiva que éstas tuvieran, se localizaron diferencias estadísticamente significativas para siete *frames*. Sin embargo, las pruebas *post hoc* de Duncan realizadas permitieron observar que sólo en dos casos las diferencias estaban polarizadas, es decir, se presentaban entre las noticias positivas o negativas y el resto de valencias afectivas. Así, el encuadre de “contribución económica” que presenta a los inmigrantes como trabajadores fue el que más destacó dentro de las noticias positivas ($M=0.77$, $DT=0.02$, $F(2, 997)=47,307$, $p<.001$). En sentido contrario, el enfoque que vincula la inmigración y a los inmigrantes con delincuencia era el que en mayor medida aparecía en las noticias con valencia afectiva negativa ($M=1.20$, $DT=0.25$, $F(2, 997)=67,949$, $p<.001$). A fin de detectar la presencia de los encuadres noticiosos en la muestra de noticias analizada, se estudió su evolución durante los meses del año, observándose diferencias estadísticamente significativas a nivel multivariado [Lambda de Wilks=0,60, $F_{\text{multivariada}}(110, 7339)=4.74$, $p<.001$]. A nivel univariado, se analizó la evolución anual del uso de los encuadres con mayor polaridad dentro de las noticias. En este sentido, el *frame* que vinculaba la inmigración con la delincuencia [$F(11, 988)=6.66$, $p<.001$] puntuaba más alto en cuatro momentos del año, correspondientes a los meses de marzo, abril, julio y diciembre. Por su parte, la “contribución económica de los trabajadores inmigrantes” [$F(11, 988)=3.97$, $p<.001$] estaba más presente en los meses de junio y septiembre, momentos en los que disminuía en mayor medida el encuadre de inmigración y delincuencia (Véase Gráfico 2).

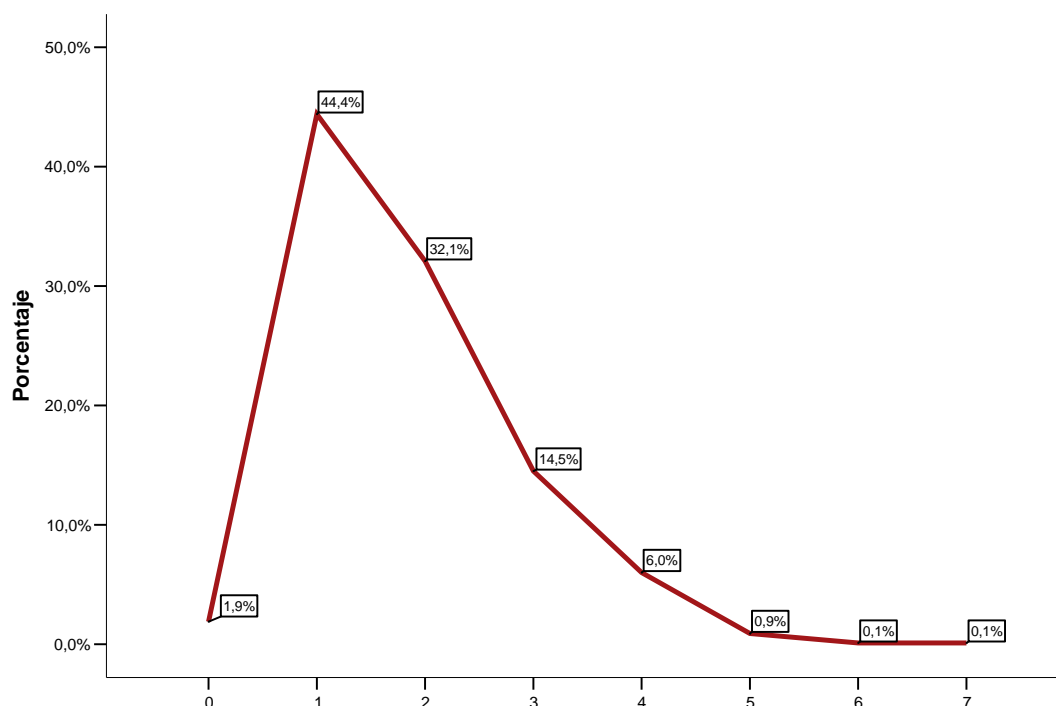
Gráfico 2.- Evolución anual de los dos encuadres noticiosos con mayor polaridad afectiva.



Diferencias entre los medios en el uso de los encuadres noticiosos

A fin de estudiar las diferencias entre los medios en su tratamiento de la inmigración, se procedió en primer lugar a contabilizar el número de encuadres utilizados en las noticias. Ello permitió comprobar que la mayoría de las informaciones tan solo contenían un encuadre (44.4%), que era el único utilizado para enfocar las informaciones sobre inmigración e inmigrantes. También eran muchas las noticias elaboradas utilizando dos encuadres (32.1%), reduciéndose hasta un 14.5% las informaciones con tres encuadres. La variedad de enfoques era muy pequeña, localizándose pocas noticias que utilizaran de cuatro a siete *frames* (un 7.1% en total). De la misma manera, también se observó que en un 1.9% de las noticias no se utilizaba ninguno de los encuadres propuestos, así como que no había ninguna noticia en la que se pudieran localizar más de siete encuadres (Véase Gráfico 3). Se observaron diferencias estadísticamente significativas entre los medios de comunicación en cuanto al número de encuadres utilizados ($t[998]=-3.95$, $p<.001$), haciendo la televisión un uso de menos encuadres noticiosos ($M=1.61$, $DT=1.01$), mientras que la prensa tendía a utilizar más enfoques ($M=1.89$, $DT=0.98$).

Gráfico 3.- Porcentaje de noticias por número de encuadres utilizado.



Al estudiar el uso hecho por cada medio de comunicación de los diferentes encuadres noticiosos disponibles, se comprobó que existían diferencias estadísticamente significativas, aunque sólo en la utilización de cinco de los diez tipos de enfoques, y diferencias tendenciales en un sexto encuadre (Véase la tabla 3). En las noticias de televisión tan sólo se detectó un predominio en el uso del encuadre relativo a la “entrada irregular de inmigrantes en pateras” ($M=0.53$, $DT=1.06$), frente a la prensa ($M=0.38$, $DT=0.92$) ($t[998]=2.157$, $p<.05$). Sin embargo, el medio impreso utilizó cinco de los encuadres noticiosos analizados con mayor importancia que la televisión. En este sentido predominaban en sus noticias el encuadre de “contribución económica” ($M=0.40$, $DT=0.78$, $t[998]=-2.227$, $p<.05$), de “tramitación de documentos y regularización” ($M=0.31$, $DT=0.76$, $t[998]=-3.369$, $p<.001$), las “medidas de política común de fronteras de la Unión Europea” ($M=0.16$, $DT=0.51$, $t[998]=-3.375$, $p<.001$) y el “debate político sobre la inmigración” ($M=0.35$, $DT=0.74$, $t[998]=-5.378$, $p<.001$). Por otra parte, también se detectó que la prensa puntuaba mucho más en el uso del encuadre relativo a la “expulsión y devolución de inmigrantes” ($M=0.14$, $DT=0.41$), si bien la diferencia con la televisión ($M=0.09$, $DT=0.40$) era tan sólo tendencial ($t[998]=-1.678$, $p<.094$).

Tabla 3.- Diferencias en las dimensiones de los encuadres noticiosos, por medio de comunicación (*Prueba t de Student*)

Encuadres noticiosos	Media Total	Medio de Comunicación		t (998)	p
		Televisión	Prensa		

Entrada irregular	.42 (.97)	.53 (1.06)	.38 (.92)	2.157	.031
Menores inmigrantes	.09 (.40)	.06 (.29)	.09 (.44)	-1.056	.291
Contribución económica	.37 (.74)	.28 (.62)	.40 (.78)	-2.227	.026
Regularización	.26 (.70)	.14 (.51)	.31 (.76)	-3.369	.001
Inmigrantes delincuentes	.93 (1.19)	.98 (1.17)	.91 (1.20)	0.761	.447
Inmigrantes víctimas	.33 (.73)	.27 (.65)	.35 (.75)	-1.587	.113
Política fronteras U.E.	.13 (.46)	.04 (.26)	.16 (.51)	-3.375	.001
Expulsión y devolución	.12 (.39)	.09 (.34)	.14 (.41)	-1.678	.094
Debate político	.28 (.67)	.09 (.40)	.35 (.74)	-5.378	.000
Proyecto vital	.35 (.79)	.35 (.71)	.35 (.82)	-.113	.910
N	1.000	267	733		

Nota.- Cada uno de los encuadres posee un rango teórico de variación de 0 (nada) a 3 (mucho). Entre paréntesis la desviación típica.

Discusión y conclusiones

A la vista de los resultados obtenidos en el estudio, se confirma la primera de las hipótesis, pues se vuelve a confirmar el alto grado de negatividad presente en las noticias que tienen a la inmigración o los inmigrantes como tema central de sus hechos. Al igual que se señalara en anteriores investigaciones españolas y del resto de Europa (Dursun, 2005; d'Haenens y de Lange, 2001; Igartua y Muñoz, 2004; Igartua et al., 2005; Igartua, Muñoz y Cheng, 2005; ter Wal et al., 2005; Van Gorp, 2005), las noticias analizadas en esta muestra contienen un claro carácter negativo al dar cobertura a los temas con los que se relaciona a la inmigración y los inmigrantes (71%), frente a tan solo un 19% de noticias que enfocaran el proceso migratorio desde posiciones más positivas. Junto a ello, también se constata que los medios de comunicación difieren en cuanto a la negatividad presente en sus noticias, y vuelve a ser la televisión el medio donde los periodistas destacan más los aspectos negativos de la inmigración (Igartua y Muñoz, 2004; Igartua et al., 2005). Sin embargo, los datos obtenidos en este estudio permiten también apuntar hacia un repunte en la negatividad presente en las noticias de prensa (68%), un hecho que puede venir marcado por el propio momento en el que se hizo el estudio, el año 2004, en el que las noticias negativas hacia la inmigración pudieron aumentar debido a los actos terroristas del 11-M. Con todo, sigue siendo la prensa el medio de comunicación que ofrece una visión más positiva de la inmigración.

Asimismo, se constatan diferencias entre ambos medios en cuanto al emplazamiento de las informaciones de inmigración, puesto que mientras la prensa las incorpora de forma dominante en la sección de *Nacional*, la televisión tiende a utilizar en mayor medida la sección dedicada a "Sociedad y sucesos", y además ofreciendo a estas noticias una mayor importancia frente a la dada por la prensa. Todo ello puede llevar a pensar que la televisión sigue proporcionando una cobertura más sensacionalista de la inmigración, presentando los aspectos más negativos, vinculados con sucesos u otras actividades normalmente presentadas en ese tipo de secciones, y además dándoles a estas informaciones un emplazamiento muy destacado dentro de sus espacios (Igartua y Muñoz, 2004; Igartua et al., 2005). Frente a ello, la prensa parece seguir ofreciendo una visión algo más positiva, incorporando los acontecimientos

relacionados con la inmigración dentro de una sección más “neutral” (como puede ser *Nacional*) y sin ofrecer un emplazamiento tan destacado a noticias que, por otra parte, siguen siendo predominantemente negativas.

El análisis de los encuadres noticiosos utilizados por los medios de comunicación españoles para tratar la temática de la inmigración en sus noticias arrojó resultados similares a los estudios previos (Dursun, 2005; d'Haenens y de Lange, 2001; Igartua y Muñoz, 2004; Igartua et al., 2005; Igartua, Muñoz y Cheng, 2005; Van Gorp, 2005), pudiéndose por tanto comprobar la hipótesis segunda. En este sentido, se vuelve a comprobar como el encuadre que vincula la inmigración con la violencia y/o delincuencia sigue predominando en las informaciones ofrecidas por los medios de comunicación, seguido por otro encuadre “tradicional” de los medios como es el que enfoca la “entrada de inmigración irregular a través de pateras” y otras embarcaciones. Por tanto, se constata que el tratamiento mediático de la inmigración se sigue haciendo de forma predominante desde encuadres que presentan más bien aspectos negativos de la inmigración. Sin embargo, los datos del estudio también han permitido observar que a lo largo del año 2004 se ha producido un incremento de otros encuadres, antes relegados a posiciones inferiores, y que presentan una visión mucho más positiva de la inmigración. En este sentido, el encuadre que presenta la “contribución económica de la inmigración” ha experimentado un incremento notable dentro de las noticias de los medios, a tenor de los datos obtenidos en los estudios previos (Igartua et al., 2005; Igartua, Muñoz y Cheng, 2005).

Los datos del estudio permiten comprobar que hay una clara polarización entre dos de los encuadres noticiosos presentes en las noticias sobre inmigración. En este sentido, el enfoque que vincula la inmigración con problemas como la violencia o la delincuencia (encuadre problematizador de la inmigración) tiende a estar más presente en las noticias donde el carácter evaluativo era claramente negativo. Frente a esta situación, el encuadre que presenta a la inmigración desde el punto de vista de la contribución económica que pueden aportar los inmigrantes a la sociedad de acogida tendía a estar más presente en noticias donde el carácter evaluativo era positivo, correlacionando de forma significativa. Ello viene unido al hecho de que las noticias que tienen un carácter negativo o positivo eran aquellas que además recibían un mejor emplazamiento por parte de los medios de comunicación. Este resultado nos lleva a pensar que durante el año 2004 estos dos encuadres, no sólo han estado muy presentes en las informaciones sobre inmigración, sino que además han sido los *frames* sobre los que los medios han hecho mayor énfasis en sus informaciones, a través del carácter y la importancia dada. Un hecho que puede ser explicado por la especial realidad española durante el año 2004, en el que la sociedad vio la concurrencia de dos fenómenos especiales relacionados con la inmigración: los atentados del 11-M, con presencia de inmigrantes marroquíes, y el proceso de regularización comenzado por el nuevo Gobierno del Estado.

Como se planteaba en la hipótesis tercera, los datos han permitido observar que la mayoría de las informaciones son elaboradas con tan sólo uno o a lo sumo dos encuadres noticiosos, por lo que se puede corroborar la tercera hipótesis, que planteaba que el tratamiento informativo de la inmigración se suele realizar desde pocos enfoques mediáticos. A este respecto, cabe mencionar que se encontraron muy pocas noticias que no contuvieran ninguno de los encuadres planteados en el estudio, pero también fueron muy pocas las que contenían al mismo tiempo más de 2 encuadres noticiosos. Esto hace pensar que todavía se necesita incrementar el abanico de enfoques temáticos que los medios pueden utilizar para abordar el hecho migratorio en el país. Además, cuando se analizó la diferencia por medios, se pudo observar que en general la prensa solía dominar en el uso de ciertos encuadres frente a la televisión, que tan solo dominaba en el uso del que presenta la “entrada irregular de inmigrantes en pateras”. También dominaba la televisión en el que vincula la inmigración con la delincuencia, si bien para este caso no se encontraron diferencias significativas. Todo ello confirma la hipótesis planteada, pues se comprueba que en general la prensa contextualiza más sus informaciones, ofreciendo una mayor variedad de encuadres temáticos sobre la inmigración.

A partir de los resultados obtenidos, se puede hipotetizar que el tratamiento informativo dado a la inmigración y los inmigrantes en los medios de comunicación españoles pueden provocar diferentes efectos socio-cognitivos en la opinión pública, dependiendo de los encuadres utilizados para elaborar las noticias de prensa. Los estudios previos demuestran que

el uso de diferentes encuadres para dar cobertura a ciertos temas o grupos sociales influencia el procesamiento de la información ofrecida sobre un asunto determinado, pudiéndose llegar a producir juicios y opiniones sustancialmente diferentes sobre el asunto, dependiendo del encuadre utilizado (de Vreese, 2003; McLeod y Detenber, 1999; Price et al., 2005; Reese, 2001). Por ello, el hecho de que los inmigrantes en general sean tratados en mayor medida con encuadres como el que les vincula a la violencia y/o delincuencia, o entrada irregular en pateras, además abordados con un carácter claramente negativo, puede hacer que las actitudes y creencias hacia este colectivo sea más negativas por parte del público que consume este tipo de noticias. En todo caso, también cabe la posibilidad de que el uso del encuadre que presenta la “contribución económica” de la inmigración por parte de los medios genere creencias y actitudes más positivas entre quienes se expongan y consuman este tipo de noticias. Cabe mencionar la posibilidad de que estos efectos se refuercen por la presencia de otros datos adicionales en las noticias, como puede ser la referencia explícita a la nacionalidad de los inmigrantes (Brader et al., 2004). El hecho de que los datos hayan ofrecido una visión muy polarizada de dos grupos nacionales (latinoamericanos y africanos), permite hipotetizar que el protagonismo de la información por parte de estos colectivos refuerce las opiniones y/o actitudes negativas o positivas hacia la inmigración.

REFERENCIAS BIBLIOGRÁFICAS

BRADER, Ted, Nicholas A. Valentino, y Elizabeth Suhay. *Seeing threats versus feeling threats: Group cues, emotions, and activating opposition to immigration*. Reunión anual de la American Political Science Association. Philadelphia, PA, Estados Unidos. 1 septiembre. 2004.

CEA D'ANCONA, María Ángeles. 2004. *La activación de la xenofobia en España. ¿Qué miden las encuestas?* Madrid: CIS-Siglo XXI.

CIS *Actitudes hacia la inmigración (Estudio nº 2.214)*. Madrid: Centro de Investigaciones Sociológicas, 1996. 28 diciembre 2003 <http://www.cis.es>

CIS *Barómetro noviembre de 2005 (Estudio nº 2.625)*. Madrid: Centro de Investigaciones Sociológicas, 2005. 6 junio 2006 <http://www.cis.es>

DE VREESE, Claes H. 2003. *Framing Europe. Television news and European integration*. Amsterdam: Aksant.

D'HAENENS, Leen y Mariëlle de Lange. *Framing of asylum seekers in Dutch regional newspapers*. Media, Culture and Society 23 (2001): 847-60.

DIEZ, Nicolás, Juan y Ramírez, María José. 2001. *La inmigración en España, una década de investigaciones*. Madrid: Ministerio de Trabajo y Asuntos Sociales (IMSERSO).

DOMKE, David, Kelley McCoy, y Marcos Torres. *News, media, racial perceptions, and political cognition*. Communication Research 26 (1999): 570-607.

DURHAM, Frank D. *News frames as social narratives: TWA flight 800*. Journal of Communication 48.4 (1998): 100-117.

DURSUN, Oya. *News coverage of the enlargement of the European Union and public opinion: A case study of Agenda-Setting effects in the United Kingdom*. European Union Studies Association's Ninth Biennial International Conference. Austin, TX, Estados Unidos. 31 marzo a 2 abril, 2005.

ENTMAN, Robert. *Framing: toward a clarification of a fractured paradigm*. Journal of Communication 43 (1993): 51-8.

GIMENO, Leonor. 2001. *Actitudes hacia la Inmigración. Relación entre las investigaciones cualitativas y cuantitativas*. Madrid: CIS.

IGARTUA, Juan José y María Luisa Humanes. 2004. *Teoría e investigación en comunicación social*. Madrid: Síntesis.

IGARTUA, Juan José y Carlos Muñoz. *Encuadres noticiosos e inmigración. Un análisis de contenido de la prensa y televisión españolas*. Zer. Revista de Estudios de Comunicación 16 (2004): 87-104.

IGARTUA, Juan José, Carlos Muñoz, y Lifeng Cheng. *La inmigración en la prensa española. Aportaciones empíricas y metodológicas desde la teoría del encuadre noticioso*. Migraciones 17 (2005): 143-81.

IGARTUA, Juan José, Carlos Muñoz, Pablo Calvo, José Antonio Otero, y Juan Merchán. *La imagen de la inmigración en la prensa y la televisión. Aproximaciones empíricas desde la teoría del framing. Psicología política, cultura, inmigración y comunicación social*. Eds. Sabucedo, José M., José Romay y Ana López-Cortón. Madrid: Editorial Biblioteca Nueva, 2005. 239-46.

IGARTUA, Juan José, José Antonio Otero, Carlos Muñoz, Lifeng Cheng, y José Gómez "Efectos cognitivos y afectivos de los encuadres noticiosos de la inmigración." *Medios de comunicación, Inmigración y Sociedad*. Eds. Igartua, Juan José y Carlos Muñoz. Salamanca: Ediciones Universidad de Salamanca, 2007. 197-232.

INE. *Avance del Padrón a 1 de enero de 2007. Datos provisionales*. Madrid: Instituto Nacional de Estadística, 2007. 25 noviembre 2007 <<http://www.ine.es>>

MAHER, T. Michael "Framing: An emerging paradigm or a phase of Agenda-Setting?". *Framing public life. Perspectives on media and our understanding of the social world*. Eds. Reese, Stephen D., Oscar H. Gandy, y August E. Grant. Mahwah, NJ: Lawrence Erlbaum Associates, 2001. 83-94.

MC LEOD, Douglas M. y Benjamin H. Detenber. *Framing effects of television news coverage of social protest*. Journal of Communication 49.3 (1999): 3-23.

NELSON, Thomas E. *Policy goals, public rhetoric, and political attitudes*. The Journal of Politics 66 (2004): 581-605.

NEUENDORF, Kimberly A. *The content analysis guidebook*. Thousand Oaks, CA: Sage, 2002.

Price, Vincent, Lilach Nir, y Joseph N. Cappella. *Framing public discussion of gay civil unions*. Public Opinion Quarterly 69.2 (2005): 179-212.

RAMOS, Diana, Elza María Techio, Darío Páez, y Karnele Herranz. *Factores predictores de las actitudes ante la inmigración*. Revista de Psicología Social 20.1 (2005): 19-37.

REESE, Stephen D. "Prologue—Framing public life: A bridging model for media research." *Framing public life. Perspectives on media and our understanding of the social world*. Eds. Reese, Stephen D., Oscar H. Gandy, y August E. Grant. Mahwah, NJ: Lawrence Erlbaum Associates, 2001. 7-31.

RIZO, Marta. *Miedo y compasión: dos estrategias de movilización afectiva en el discurso informativo sobre el inmigrante*. Comunica 2 (2001). 24 julio 2006 <http://www.aijic.com/comunica/comunica2/rizo.htm>

SCHEUFELE, Bertram. *Framing-effects approach: A theoretical and methodological critique*. Communications: The European Journal of Communication Research 29.4 (2004): 401-28.

TANKARD, James W. "The empirical approach to the study of media framing." *Framing public life. Perspectives on media and our understanding of the social world*. Eds. Reese, Stephen D., Oscar H. Gandy, y August E. Grant. Mahwah, NJ: Lawrence Erlbaum Associates, 2001. 95-106.

TER WAL, Jessika, Leen d'Haenens, y Joyce Koeman. *(Re)presentation of ethnicity in EU and Dutch domestic news: A quantitative analysis*. Media, Culture and Society 27 (2005): 937-50.

VALKENBURG, Patti M., Holli A. Semetko, y Claes H. de Vreese. *The effects of news frames on reader's thoughts and recall*. Communication Research 26 (1999): 550-69.

VAN DIJK, Teun A. "Prólogo—Discurso racista". *Medios de comunicación, Inmigración y Sociedad*. Eds. Igartua, Juan José y Carlos Muñiz. Salamanca: Ediciones Universidad de Salamanca, 2007. 9-16.

VAN GORP, Baldwin. *Where is the frame? Victims and intruders in the Belgian press coverage of the asylum issue*. *European Journal of Communication* 20 (2005): 484-507.