

# **LA INMIGRACIÓN EN LA PRENSA ESPAÑOLA. APORTACIONES EMPÍRICAS Y METODOLÓGICAS DESDE LA TEORÍA DEL ENCUADRE NOTICIOSO\***

## **IMMIGRATION IN THE SPANISH PRESS. EMPIRICAL AND METHODOLOGICAL FINDINGS IN CONECCION WITH THE NEWS FRAMEWORK THEORY**

---

JUAN JOSÉ IGARTUA, CARLOS MUÑIZ Y LIFEN CHENG \*\*

*La presente investigación se ha centrado en analizar el posicionamiento de la prensa nacional con respecto a la inmigración. Se han analizado 819 noticias que tenían como protagonistas a inmigrantes o la inmigración, publicadas en El País, El Mundo, ABC y La Razón. Se elaboró la Escala de Encuadres Noticiosos para evaluar de forma*

---

\* Galardonado con el Primer Premio en la VI edición del «Premio Santo Padre Rubio S. J. para avances en el conocimiento de la inmigración» (Fallo del Jurado de 14 de enero de 2005), convocado por el Instituto Universitario de Estudios sobre Migraciones de la Universidad Pontificia Comillas.

Esta investigación se inscribe dentro del proyecto de investigación titulado «Análisis de los encuadres noticiosos de la información sobre inmigración en la prensa española», que ha sido dirigido por el Dr. Juan José Igartua Perosanz y financiado por el Ministerio de Ciencia y Tecnología (Programa Nacional de Promoción General del Conocimiento) con referencia BSO2001-1236-C07-03.

\*\* Juan José Igartua y Carlos Muñiz: Dpto. de Sociología y Comunicación. Facultad de Ciencias Sociales. Universidad de Salamanca. Lifen Cheng: Facultad de Filología. Universidad de Salamanca.

*cuantitativa los encuadres noticiosos de la inmigración. Para la identificación de dichos encuadres (definidos como constructos latentes) se ha recurrido a técnicas de análisis multivariable, como el análisis factorial y el análisis discriminante múltiple. De este modo, se han identificado 17 tipos de encuadres noticiosos sobre la inmigración. También se ha podido comprobar que el tratamiento de la inmigración depende en gran medida de la línea editorial del diario que publica la noticia (conservador o progresista) y de su modelo de diario (prensa de prestigioso o popular sensacionalista).*

**Palabras clave:** *Encuadres noticiosos; Agenda Setting; Teoría del Encuadre; Inmigración; Análisis de contenido.*

### **Abstract**

*The present research has analyzed the positioning of the national press with regard to the immigration issue. We have analyzed 819 news stories that had immigrants as protagonists or immigration as an issue and that were published in the following newspapers El País, El Mundo, ABC and La Razón. We elaborated the News Frames Scale to evaluate quantitatively the news stories about immigration. For the identification of the news frames about immigration (defined as latent constructs) we performed techniques of multivariate analysis, such as factor analysis and discriminant analysis. Thus, 17 types of news frames about immigration have been identified. We have also verified that the treatment of immigration depends to a great extent on the publishing line of the newspaper that publishes the news story (conservative or progressive) and on its model of newspaper (prestige press or popular sensationalist).*

**Keywords:** *News frames; Agenda-Setting; Frame theory; Immigration; Content analysis.*

## **INTRODUCCIÓN**

España ha sido históricamente un país de emigración, una realidad que (a juicio de los expertos) comienza a cambiar a partir del año 1996. El número de extranjeros residentes en el país a 31 de diciembre de 2003 era de 1.647.011 personas, lo que constituye el 3,5% con respecto a la población total en el país (Ministerio del Interior, 2004). Sin embargo, se ha estimado la cifra de ciudadanos ex-

tranjeros es mayor debido a que existe un importante contingente (en torno a un millón) que se encuentran en situación irregular. De este modo, se estima que el 6% de la población española está formada por inmigrantes (Colectivo IOÉ, 2002). Atendiendo al lugar de procedencia de los inmigrantes, cabe mencionar que son tres los continentes de los que proviene el mayor número de inmigrantes en España: Europa (34,04%), Latinoamérica (31,26%) y África (26,29%) (Ministerio del Interior, 2004).

Las expectativas y actitudes de los españoles en relación con la inmigración han evolucionado desde que España empezara a convertirse en un verdadero país de inmigración<sup>1</sup>. Frente a la postura mayoritaria en 1996 a favor de la inmigración (al juzgarse que ésta era necesaria y no excesiva) (CIS, 1996), en la actualidad se aprecian actitudes más desfavorables. Así, en el año 2001, el 42% de los consultados por el CIS (2001) consideraba que el número de personas procedentes de otros países que viven en España «son demasiados», cuando en el año 1996 esta opción era asumida por el 29% de los encuestados (CIS, 1996). Sin embargo, en el año 2004 esta respuesta se ha convertido en dominante, ya que en mayo de este año un 53,3% de los encuestados consideraba que «son demasiados» los extranjeros que viven en España (CIS, 2004a).

Por otro lado, también se aprecia que los ciudadanos españoles perciben que la inmigración es un problema para el país. En los barómetros mensuales que desarrolla el CIS suele incluirse una pregunta abierta (sin opciones de respuesta prefijadas por el entrevistador) para estimar la percepción social de los problemas más importantes que afectan a España. En concreto, el enunciado de la pregunta es el siguiente: «*para empezar, ¿cuáles son, a su juicio, los tres problemas principales que existen actualmente en España?*». Analizando la evolución de las opiniones desde el año 2001 hasta el año 2003 se aprecia que la inmigración es considerada como un proble-

---

<sup>1</sup> El Centro de Investigaciones Sociológicas (CIS) es un Organismo autónomo, adscrito al Ministerio de la Presidencia del Gobierno de España, que tiene por finalidad el estudio de la sociedad española, principalmente a través de la investigación mediante encuesta. Los datos que en este trabajo se han utilizado para conocer las actitudes de los españoles hacia la inmigración y los inmigrantes corresponden, en su mayoría, a la información de los denominados «barómetros mensuales», cuyos resultados pueden consultarse en la web del CIS ([www.cis.es](http://www.cis.es)).

ma importante para el 16,4% de los españoles. En este sentido, en el barómetro más reciente del CIS, de septiembre de 2004, un 21,9% de los ciudadanos considera que la inmigración es un «problema», ocupando un destacado tercer lugar y siendo superado sólo por el paro (60,2%) y el terrorismo (44,4%) (CIS, 2004b).

En estas condiciones, la percepción y las actitudes hacia los inmigrantes muy probablemente dependen en gran medida de las informaciones de los medios de comunicación y de cómo se *encuadra* la información sobre la inmigración en los medios informativos españoles. Por ello, resulta de especial importancia conocer cómo los medios de comunicación españoles cubren la información sobre este tema, como primer paso para conocer la contribución de los medios a la formación de actitudes y percepciones sobre los inmigrantes. Y este es precisamente uno de los objetivos fundamentales del estudio que aquí se presenta.

### **Minorías étnicas, inmigrantes y medios de comunicación**

En el contexto de las relaciones interétnicas, desde los años 70 se ha acuñado la expresión de «racismo simbólico» para dar cuenta a las nuevas formas de racismo. La nueva expresión del sentimiento negativo hacia los miembros de otros grupos étnicos e inmigrantes no se traduce en odio y hostilidad manifiesta, sino en incomodidad, inseguridad, disgusto y, a veces miedo y resentimiento (Dijker, 1987; Dovidio y Gaertner, 1986; Entman, 1992). De este modo se diferencia un prejuicio manifiesto o racismo tradicional (prácticas de discriminación abierta, creencias estereotípicas sobre la inteligencia, honestidad, etc. de otras razas, apoyo a la segregación, etc.), de un prejuicio o racismo sutil que se caracteriza por un patrón cognitivo y afectivo de menor manifestación de sentimientos positivos hacia miembros de otros grupos étnicos.

Teun van Dijk (1994, 1996), analizando el discurso de las noticias, señala que temas como el crimen, las drogas, y la violencia en general es más probable que se acompañen de protagonistas que pertenecen a minorías étnicas, fomentándose una especie de *correlación ilusoria*: percepción de una relación entre dos variables (pertenencia a un grupo y una conducta o actividad determinada) donde no existe ninguna, o percepción de una relación más fuerte de la que existe en realidad. Así, a juicio de este autor muchas noticias conectan un evento distintivo del actor protagonista (por ejemplo, ser

«inmigrante») con conductas o atributos negativos (actos criminales, vandalismo, revueltas, altercados callejeros, etc.) y todo ello puede reforzar visiones (representaciones) estereotípicas y xenófobas de las minorías étnicas o de los inmigrantes. Este autor también señala que los inmigrantes, refugiados, minorías étnicas y otras poblaciones procedentes del Sur, en general se asocian cada vez más en los medios de comunicación con las amenazas socioeconómicas y culturales, la desviación, la delincuencia y la violencia (van Dijk, 1997; 2003). Una de las estrategias discursivas empleadas para manipular los modelos prevaletentes de «sucesos étnicos» es la predilección por una variedad de problemas sociales, económicos y culturales causados por *ellos*. En este sentido, uno de los principales problemas asociados a las minorías étnicas e inmigrantes es el incremento de la delincuencia y del crimen.

Es en los Estados Unidos en dónde se han desarrollado la mayoría de los estudios empíricos sobre minorías y medios de comunicación, utilizando como técnica de investigación el análisis de contenido (Entman, 1992, 1994; Greenberg, Mastro y Brand, 2002; Romer, Jamieson y de Coteau, 1998). Una gran parte de estos estudios se han concentrado en la minoría afro-americana, observándose que en el tratamiento informativo del crimen abundan estereotipos étnicos de carácter negativo. Por ejemplo, es más probable que los afro-americanos (en comparación con la mayoría blanca) sean protagonistas de las historias informativas sobre el crimen, y además que se presenten como criminales y no cómo víctimas de los mismos (véase, por ejemplo, Entman, 1992, 1994). Dichos estereotipos negativos no reflejan la realidad del crimen en la sociedad, observándose por lo general una sobre-representación de los blancos como víctimas de los actos de violencia y una sobre-representación de los afro-americanos como delinquentes o agresores contra los blancos. Dicho de otro modo, «las personas de color tienden a aparecer representadas en las noticias sobre crimen por su contribución al mismo, mientras que los actores blancos aparecen en las mismas fundamentalmente porque sufren agresiones o porque reaccionan ante las mismas» (Romer, Jamieson y de Coteau, 1998, pp. 298-299).

Recientemente, también se ha observado un incremento de los estudios de análisis de contenido sobre la representación y tratamiento en los medios de comunicación de la minoría latina (Dixon y Linz, 2000; Turk, Richstad, Bryson y Johnson, 1989). En este sentido, Dixon y Linz (2000) realizaron un estudio de análisis de contenido so-

bre la cobertura del delito en los informativos de televisión de Los Angeles, California. Dichos autores, observaron que era mucho más probable que en las noticias sobre crímenes aparecieran como responsables de los delitos personas de origen afro-americano o latino, que personas pertenecientes a la mayoría blanca. A juicio de los autores del estudio, todo ello contribuye a que en la cobertura sobre el crimen predomine un «discurso de la responsabilidad étnica», mediante el cual se encuadra el problema del crimen como un comportamiento cometido por otros grupos étnicos, a los que se define implícitamente como grupos conflictivos y se acentúa el efecto perjudicial del comportamiento de dichas minorías para el propio grupo dominante (por ejemplo, los blancos o los ciudadanos originarios del país). Estos resultados ponen de manifiesto que los medios de comunicación pueden estar cumpliendo una función legitimadora de los estereotipos étnicos y contribuyendo, de manera indirecta, a que en las sociedades modernas se perciba como poco aconsejable la convivencia entre personas de diversos orígenes étnicos, al acentuarse en la cobertura informativa los daños y efectos más negativos en detrimento de los aspectos positivos como pueda ser la contribución socio-económica de las minorías étnicas y los inmigrantes.

### **El análisis de los encuadres noticiosos**

En las últimas décadas, se ha desarrollado una corriente de estudio de la cobertura periodística (la investigación sobre el *framing* o encuadre noticioso) que está ofreciendo un interesante marco de análisis del tratamiento de los acontecimientos en los medios de comunicación (de Vreese, 2003; Entman, 1993; Reese, Gandy y Grant, 2001; Scheufele, 1999, 2000, 2004; Tankard, 2001). El concepto de encuadre noticioso hace referencia a la manera en que el comunicador enfoca un tema y fija una *agenda de atributos* sobre el mismo. Encuadrar «es seleccionar algunos aspectos de la realidad percibida y hacerlos más *prominentes* en un texto comunicativo, de manera que promuevan definiciones particulares de los problemas, interpretaciones causales, evaluaciones morales y/o recomendaciones para el tratamiento del asunto descrito» (Entman, 1993, p. 52; la cursiva es nuestra).

Los encuadres no remiten a la historia o tema de la noticia sino al *tratamiento* que se da al acontecimiento relatado en la misma (D'Angelo, 2002). Por tanto, encuadrar una información implica: *a)* enfocar un tema de una cierta manera o perspectiva; *b)* fijar una

agenda de atributos; *c*) seleccionar un conjunto de palabras o expresiones clave para confeccionar un discurso; *d*) manipular la saliencia de ciertos elementos o rasgos (dotar de énfasis a algunos de ellos); y, *e*) elaborar una «idea organizadora central» para construir la historia informativa (Tankard, 2001). Para de Vreese (2003) encuadrar una información noticiosa significa enfatizar la saliencia de ciertos aspectos sobre un tema y, por tanto, implica la elección de una o varias alternativas para enfocar un determinado acontecimiento social. Además, un encuadre noticioso ofrece una perspectiva determinada y, por ello, invita al sujeto o a la audiencia a observar o visionar un tema o acontecimiento dado desde una perspectiva particular. Desde esta perspectiva, la investigación sobre *framing* permite analizar y explicar cómo los textos (noticiosos) ejercen su influencia en la percepción de los acontecimientos y procesos sociales (Entman, 1993).

Algunos autores han señalado que esta perspectiva, que se centra en el análisis del tratamiento que se da a los acontecimientos (y sus efectos), enlaza directamente con el denominado segundo nivel de la teoría de la *Agenda Setting* (Chyi y McCombs, 2004; McCombs y Ghanem, 2001; McCombs, Llamas, Lopez-Escobar y Rey, 1997; McCombs, Lopez-Escobar y Llamas, 2000; McCombs y Reynolds, 2002). McCombs y Reynolds (2002) advierten que el segundo nivel de la *Agenda Setting* (*Attribute Agenda Setting*) se refiere al proceso de selección y énfasis de los atributos (características y propiedades) de los objetos sociales; de modo que la saliencia de los atributos hace posible la definición pública de temas, sucesos, acontecimientos o personajes públicos. Sin embargo, otro grupo de investigadores han señalado que el análisis de los encuadres noticiosos se debería convertir en un área de investigación con entidad propia, y desligada de la investigación de la *Agenda Setting* (Entman, 1993; Kim, Scheufele y Shanahan, 2002; Maher, 2001; Price y Tewksbury, 1997; Scheufele, 1999; 2000, 2004).

Existen dos posibles formas de abordar el análisis (y medición) de los encuadres noticiosos (de Vreese, 2003; Semetko y Valkenburg, 2000). Mediante la *aproximación deductiva*, se definen teóricamente ciertos encuadres como variables de análisis y después se verifica su existencia (su frecuencia) en las noticias. Partiendo de esta aproximación deductiva, se han establecido tipologías de encuadres noticiosos que plantean un mayor o menor número de dimensiones (Iyengar y Kinder, 1987; Scheufele, 1999; Semetko y

Valkenburg, 2000). Por otro lado, mediante la *aproximación inductiva*, se examinan las noticias desde un punto de vista abierto y se intenta revelar el conjunto de posibles encuadres, sin tener prefijados de antemano un número determinado. Es decir, los encuadres afloran del análisis y no son marcados por el investigador desde un principio (Miller, Andsager y Reichert, 1998; Miller y Riechert, 2001a,b). Así, Miller y Riechert (2001a) han planteado un método (*frame mapping*) para detectar o extraer las dimensiones de *framing* de una manera inductiva mediante técnicas de análisis de contenido computarizado y métodos de análisis estadístico multivariable. Estos autores señalan que a partir de los conceptos asociados con un objeto dado (por ejemplo, inmigración) y su organización semántica (relación entre conceptos o presencia e intensidad de las co-ocurrencias entre los mismos), se puede descubrir su *estructura latente* y las *dimensiones subyacentes* en un espacio bi o tridimensional. De este modo, a partir del análisis de las palabras clave se pueden identificar *pequeñas teorías tácitas* sobre lo que existe, lo que sucede, y lo que tiene importancia. También Entman (1993) ha señalado que los encuadres noticiosos pueden ser detectados a partir de la presencia o ausencia de ciertas *palabras y expresiones clave* que forman *clusters* o conglomerados; en este contexto, se considera que dichas palabras y expresiones clave son *indicadores manifiestos* de los tipos de perspectivas, puntos de vista o encuadres relacionados con un tema concreto.

En el presente estudio se ha adoptado una perspectiva inductiva para identificar y extraer los distintos tipos de encuadres noticiosos sobre la inmigración en una muestra de diarios nacionales de información general en España, utilizando como técnica de recogida de investigación el análisis de contenido. En este sentido, el análisis de contenido se puede definir como un procedimiento de investigación cuantitativo que descansa en el método científico, permitiendo obtener descripciones sumarias de mensajes de naturaleza muy variada y pudiendo identificarse en ellos toda clase de variables o de indicadores: manifiestos *versus* latentes y rasgos formales *versus* atributos de contenido (Neuendorf, 2002). En definitiva, constituye una técnica centrada en el análisis de mensajes, por lo que puede considerarse el método por excelencia de investigación en comunicación (Riffe y Freitag, 1997). Mediante el análisis de contenido se puede reconstruir la arquitectura, la estructura, los componentes



básicos y el funcionamiento de los mensajes de los medios (Igartua y Humanes, 2004).

En España, el estudio acerca de la cobertura informativa sobre inmigración en los medios de comunicación (prensa, radio y televisión) se ha venido efectuando, fundamentalmente, desde el *Centro de Investigaciones, Promociones y Cooperación Internacional* (CIPIE) de la *Fundación Iberoamérica Europa*, cuyos resultados se pueden encontrar en la página web del IMSERSO ([www.imsersomigracion.upco.es](http://www.imsersomigracion.upco.es)). Sin embargo, este tipo de análisis presenta algunas carencias ya que fundamentalmente recoge y analiza información precisa sobre *qué, cuándo y cuánto* se publica sobre inmigración, y en mucha menor medida aporta datos sobre el *cómo*, es decir, sobre el tratamiento o los encuadres noticiosos. Por esta razón, la investigación que aquí se presenta aporta un punto de vista complementario a las llevadas a cabo por el CIPIE, siendo su principal objetivo identificar y cuantificar los tipos de encuadres dominantes de la información sobre inmigración en la prensa española, limitando su análisis a los diarios de información general de ámbito nacional: *El País*, *El Mundo*, *ABC* y *La Razón*. Como segundo objetivo del estudio se pretendía comprobar si existían diferencias en la cobertura y tratamiento de la información sobre inmigración entre los diarios *El País*, *El Mundo*, *ABC* y *La Razón*, los cuales responden a «modelos de diario» (Armentia, 2003) y líneas editoriales diferentes. Finalmente, un tercer objetivo del estudio era de carácter metodológico: se pretendía aportar una definición operativa del concepto de encuadre noticioso y un procedimiento de medida que permitiera identificar y extraer, de manera inductiva, los diferentes tipos de encuadres noticiosos sobre la inmigración, empleados por la prensa española analizada.

## MÉTODO

### Muestra de contenidos

El universo o población de análisis estaba formado por las noticias, reportajes, breves o entrevistas publicadas por cuatro diarios españoles de información general: *El País*, *El Mundo*, *ABC* y *La Razón*. El diario *El País*, que nace en 1976, mantiene una línea editorial del diario liberal, de corte progresista y con tintes laicos. Los datos de audiencia muestran que *El País* es el diario de información general que cuenta con mayor nivel de lectura entre los españoles, con un número de lec-

tores diarios cifrado en 2.092.000 (AIMC, 2004)<sup>2</sup>. *El Mundo* sale a la calle por primera en 1989, pero en un corto espacio de tiempo se sitúa como uno de los medios escritos con mayor audiencia, debido en gran parte al tipo de estilo impuesto por su dirección, en el que se unen el sensacionalismo con el periodismo de investigación. Su audiencia se cifra en 1.241.000 lectores diarios, lo que lo sitúa como el segundo diario generalista de España (AIMC, 2004). El diario *ABC* fue fundado por Torcuato Luca de Tena en 1903, con una clara tendencia derechista y monárquica. En cuanto a su audiencia, los últimos datos del EGM de 2004 cifran en 893.000 sus lectores diarios. Y por último, *La Razón* es el más joven de los rotativos de ámbito nacional, pues nace en el año 1998 de la mano de Luis María Ansón (antiguo director del *ABC*). En el tratamiento de las noticias, mantiene una misma línea editorial que el *ABC*: diario conservador, aunque con una mayor dosis de sensacionalismo en el tratamiento de la información. Su número de lectores diarios se sitúa aproximadamente en los 426.000, según el EGM (AIMC, 2004).

Se seleccionó una semana construida aleatoriamente de cada mes del año 2002 de cada diario. Cada ejemplar seleccionado fue revisado con el fin de localizar noticias, reportajes, breves o entrevistas que tuvieran como tema principal la inmigración o en las que se identificaba a inmigrantes como protagonistas de una determinada acción (que apareciera en los titulares o en la entrada o *lead*). Para ello se revisaban todas las secciones: internacional, nacional, economía, sociedad-cultura, excepto opinión y deportes. Todo ello dio lugar a que se identificaran 819 unidades de análisis en total, que fueron las que se sometieron al proceso de codificación. De las 819 noticias sobre inmigración identificadas, 259 habían sido publicadas en *El País*, 176 en *El Mundo*, 214 en el diario *ABC* y 170 en *La Razón*.

---

<sup>2</sup> En España la medición de audiencias de la prensa es llevada a cabo por la Asociación para la Investigación en Medios de Comunicación (AIMC), quien elabora el denominado Estudio General de Medios (EGM). En el último informe elaborado por la AIMC correspondiente al último año móvil (tres últimas oleadas, de octubre 2003 a mayo de 2004) se indica que el 41% de la población española lee diariamente algún periódico (es decir, 14.925.000 individuos). En conjunto, existen 13.493.000 lectores diarios de prensa de información general, 4.032.000 lectores diarios de prensa deportiva y 200.000 lectores diarios de prensa económica. El periódico de información deportiva *Marca* es el que lidera la clasificación en cuanto a número de lectores diarios, con 2.632.000 lectores/día (a continuación, y en segundo lugar, se encuentra el diario *El País*) (Información disponible en [www.aimc.es](http://www.aimc.es)).

## Libro de códigos y variables

1. *Datos de identificación básicos.* Para cada unidad de análisis se identificaba: el diario (1 = ABC, 2 = El País, 3 = El Mundo y 4 = La Razón), el mes de publicación de la unidad identificada (desde 1 = enero hasta 12 = diciembre); la estación (1 = invierno, 2 = primavera, 3 = verano y 4 = otoño); día de la semana (desde 1 = lunes hasta 7 = domingo), la sección en que aparecía publicada la unidad de análisis (1 = Nacional, 2 = Sociedad, 3 = Economía, trabajo, 4 = Comunicación, 5 = Cultura, 6 = Internacional y 7 = otras secciones); y el género de la información (1 = noticia, 2 = reportaje, 3 = breve y 4 = entrevista).
2. *Indicadores relacionados con el emplazamiento de la información dentro del diario.* Se evaluaba si la información aparecía en página par (0) o impar (1), si se hacía referencia (1) o no (0) a la información en la portada o primera página del diario y si dicha información abría (1) o no (0) la sección. También se consideraba el tamaño de la unidad de análisis (1=menos de un cuarto de página, 2 = entre uno y dos cuartos de página, 3 = entre 2 y 3 cuartos de página, 4=más de tres cuartos de página pero no completa y 5 = página completa). Y finalmente, se evaluaba la presencia (1) o ausencia (0) de elementos gráficos como fotografías, esquemas, gráficos o infografías. Sobre estas cinco variables identificadas (las variables dicotómicas fueron tratadas como variables ficticias o dummy) se realizó un análisis factorial de componentes principales (con rotación ortogonal) que identificó dos factores. El primer factor (que explicaba el 41,76% de la varianza) estaba compuesto por las variables relacionadas con el tamaño de la información en el diario, la presencia de elementos gráficos, el hecho de abrir la sección del diario y aparecer en la portada. El segundo factor (que explicaba el 20,59% de la varianza) estaba compuesto por una única variable, la aparición de la información en la página par o impar dentro del diario. A partir de estos datos, se creó un indicador de emplazamiento privilegiado o *índice de importancia* de la información dentro del diario mediante la suma simple de las cuatro variables que conformaban el primer factor ( $\alpha = 0,60$ ). De este modo, se consideró que una información de máxima impor-

tancia sería aquella a la que se hiciera alusión en la portada o primera página del diario (valor 1), abriera alguna de las secciones del diario (valor 1), incorporara algún tipo de información gráfica (valor 1) y ocupara una página completa dentro del diario (5). El rango de variación de esta nueva variable era de 1 (mínima importancia) a 8 (máxima importancia).

3. *Escala ENI (Encuadres Noticiosos de la Inmigración)*. La escala ENI estaba formada por 213 variables o ítems agrupados en 7 sub-escalas. Esta escala se desarrolló a partir de un trabajo cualitativo previo en el que se analizaron 85 noticias sobre la inmigración (publicadas en mayo de 2002 en diferentes diarios de ámbito nacional). La estrategia utilizada para la confección de la escala fue eminentemente inductiva, ya que se basaba en un proceso previo de *inmersión cualitativa* para identificar las variables críticas necesarias para medir encuadres noticiosos (véase Neuen-dorf, 2002). También se apoyó en los trabajos de Tankard (2001) y Miller y Riechert (2001a), quienes indican que el análisis de las *palabras y expresiones clave* constituye un primer paso para poder identificar encuadres noticiosos sobre un tema en particular.

En una primera fase (de inmersión cualitativa), se utilizó una *plantilla de registro* para recoger información básica sobre las palabras y expresiones clave que caracterizaban el tratamiento informativo de la inmigración. Se analizaron y recogieron las palabras clave que conformaban el léxico del discurso (sustantivos, adjetivos, verbos, adverbios), excluyéndose del mismo las palabras que únicamente servían para articular el texto (artículos, pronombres, conjunciones, preposiciones) (Cea D'Ancona, 1996). Por otro lado, se consideró que el inventario palabras y expresiones clave que caracteriza una información sobre inmigración se debía desarrollar teniendo en cuenta los siguientes interrogantes básicos (véase Tabla 1):

- a) Lugares geográficos (*dónde sucede*). Este primer apartado de la plantilla de registro pretendía recoger información básica sobre los lugares geográficos asociados con la inmigración o los inmigrantes: en qué ciudades, regiones, comunidades, poblaciones suceden hechos, sucesos o acontecimientos vinculados con los inmigrantes o la inmigración.

TABLA 1

**EJEMPLO DE PLANTILLA DE ANÁLISIS CUALITATIVO  
DE UNA NOTICIA SOBRE INMIGRACIÓN**

<p align="center"><i>«Interceptan a 334 inmigrantes en la mayor oleada de pateras del año» (ABC, martes 14/5/2002, sección Nacional, página 12)</i></p>	
LUGARES GEOGRÁFICOS	<ul style="list-style-type: none"> <li>• Fuerteventura</li> <li>• Costa Tarifa</li> <li>• Lanzarote</li> <li>• Cádiz</li> <li>• Murcia</li> </ul>
ESPACIOS FÍSICOS	<ul style="list-style-type: none"> <li>• Carretera del faro de la Entallada</li> <li>• Embarcación</li> <li>• Patera</li> </ul>
ESPACIOS TEMPORALES	<ul style="list-style-type: none"> <li>• Desde el viernes</li> <li>• Hasta abril</li> <li>• Este fin de semana</li> <li>• La noche anterior</li> <li>• Siete menos diez de la mañana</li> </ul>
ACTORES	<ul style="list-style-type: none"> <li>• Guardia Civil</li> <li>• Delegado del Gobierno para la extranjería y la inmigración, Enrique Fernández Miranda.</li> <li>• Delegado del Gobierno en Canarias, Antonio López</li> </ul>
DEFINICIÓN DE INMIGRANTE	<ul style="list-style-type: none"> <li>• Indocumentados</li> <li>• Ilegales</li> <li>• Detenidos</li> <li>• Expulsados</li> <li>• Mujeres embarazadas</li> <li>• Bebé</li> <li>• Extranjeros</li> <li>• Subsaharianos</li> <li>• Magrebíes</li> <li>• Mayores de edad</li> <li>• Personas</li> <li>• Delincuentes</li> </ul>
ACCIONES REALIZADAS POR LOS INMIGRANTES	<ul style="list-style-type: none"> <li>• Viajar</li> <li>• Tenderse exhaustos en una carretera</li> <li>• Llegar en patera a la isla la noche anterior</li> <li>• Expedición clandestina</li> </ul>
ACCIONES REALIZADAS SOBRE LOS INMIGRANTES	<ul style="list-style-type: none"> <li>• Interceptan y detienen a 334 inmigrantes</li> <li>• 2.289 expulsados de España</li> <li>• Detención de otros 61 inmigrantes indocumentados en las costas de Tarifa</li> <li>• Convenios suscritos con diversos países de Latinoamérica y Europa del Este</li> <li>• Regularización de 1.200.000 inmigrantes en España</li> </ul>

- b) Espacios físicos (*dónde sucede*). Este segundo apartado de la plantilla pretendía recoger información sobre los contextos asociados con la inmigración o los inmigrantes: en qué espacios físicos concretos suceden los hechos, sucesos o acontecimientos vinculados con los inmigrantes.
- c) Espacios temporales (*cuándo sucede*). En este tercer apartado o se recogía información sobre la alusión a las fechas, horarios, momentos del día o de la noche, etc. en los que se desarrollan los hechos narrados; es decir, se pretendía evaluar cuáles eran los espacios temporales asociados a la inmigración o los inmigrantes.
- d) Actores protagonistas (*quiénes*). Se pretendía identificar qué actores individuales, grupales o institucionales intervienen en las noticias sobre inmigración.
- e) Definición de inmigrante (*cómo se define al inmigrante*). Se buscaba identificar los criterios que se utilizaban para calificar o referirse a los inmigrantes en los relatos noticiosos.
- f) Acciones realizadas por los inmigrantes (*qué hacen los inmigrantes*). En este apartado de la plantilla se recogía información sobre cómo cubren los relatos noticiosos la diversidad de acciones realizadas por los inmigrantes.
- g) Acciones realizadas sobre los inmigrantes (*qué se hace a los inmigrantes*). Se pretendía recoger información sobre cómo cubren las noticias la diversidad de acciones realizadas sobre los inmigrantes.

A partir de la información obtenida mediante el análisis cualitativo de las 85 noticias seleccionadas, se generó un listado exhaustivo de palabras y expresiones clave en cada uno de los apartados. Posteriormente, se categorizaron las palabras y expresiones clave siguiendo un criterio de similaridad semántica. Este trabajo, que se desarrolló por parejas, sirvió para extraer las categorías o dimensiones básicas en cada apartado de la ficha de análisis cualitativo y, por tanto, para identificar las variables críticas necesarias para medir encuadres noticiosos. Una vez identificadas las palabras y expresiones clave relevantes o críticas se procedió a redactar un elevado número de afirmaciones o enunciados de modo que con ellos se pudiera cubrir el significado completo de cada categoría emergente. El proceso finalizó con la selección de aquellas afirmaciones más representativas y significativas para medir cada una de las variables identificadas. Esta tarea se reali-

zó por consenso entre los miembros del equipo de investigación, de modo que el criterio que se utilizó para la confección final de los ítems de la escala no dependía de la voluntad de una única persona sino del acuerdo intersubjetivo del grupo, con lo que se validaba el proceso de creación de la escala.

La escala finalmente desarrollada (escala ENI) estaba compuesta por 213 ítems, agrupados en 7 grandes apartados: lugares geográficos (14 ítems), espacios físicos (18 ítems), espacios temporales (11 ítems), actores protagonistas (14 ítems), definición de inmigrante (33 ítems), acciones realizadas por los inmigrantes (64 ítems) y acciones realizadas sobre los inmigrantes (49 ítems). Los ítems seleccionados pretendían describir aspectos contrastables objetivamente en el texto de cada noticia y, por tanto, no se referían a aspectos vinculados con la percepción subjetiva de la noticia. De este modo, el análisis cuantitativo de las noticias utilizando la escala ENI se basó en la información escrita que presentaba el texto de las mismas. Por ello, para cada ítem se evaluaba la *intensidad* (énfasis) con que se utilizaba en una información concreta diferentes enunciados relacionados con las expresiones o palabras clave identificadas. Para evaluar dicha intensidad se utilizó una escala de tres puntos (de 1 a 3), cada punto anclado en la siguiente regla de codificación: 1, si en el relato no se realizaba *ninguna mención* a lo que se afirmaba en el ítem; 2, si en el relato analizado se hacía *una única mención* relacionada con el contenido del ítem, y, 3, cuando en el texto noticioso analizado se realizaban *dos o más menciones* vinculadas con el contenido del ítem.

El instrumento elaborado con este procedimiento permitía analizar, de forma cuantitativa, los encuadres noticiosos sobre inmigración y serviría para *diagnosticar* cada noticia particular en base a cómo se encuadre la información sobre inmigración en la misma (véase gráfico 1, más adelante). Sin embargo, para poder efectuar una adecuada identificación de los encuadres noticiosos en una información o en una muestra de noticias, se requiere efectuar una serie de operaciones previas de análisis estadístico de tipo multivariado. En este sentido, los encuadres noticiosos son *constructos o variables latentes*, no observables ni medibles directamente sino que emergen a partir de una serie de indicadores manifiestos. Por ejemplo, el número de menciones de la palabra «patera» dentro de un texto (como un espacio físico vinculado con la inmigración) puede ser un indicador del tipo de tratamiento de la información y remitir a una variable latente específica (la entrada irregular de inmigrantes en pateras como un tipo de encuadre

dre). Por ello, la *definición operativa* de encuadre noticioso que se ha utilizado en la presente investigación es la siguiente:

«Un encuadre noticioso remite al ángulo, enfoque, perspectiva o tratamiento de una información que se manifiesta en la elección, énfasis o importancia atribuida a los diferentes elementos (relacionados con los lugares geográficos nombrados, los espacios físicos a los que se alude, los espacios temporales mencionados, los actores protagonistas descritos, los atributos utilizados para referirse a los inmigrantes, las acciones realizadas por los inmigrantes y las acciones realizadas sobre dichos inmigrantes que se destacan) y, en particular, en la forma cómo covarían dichos elementos más o menos enfatizados en un texto. Mediante el análisis (multivariado) de la covariación o correlación entre el énfasis o importancia atribuida a cada elemento en los textos informativos es posible extraer (emergiendo de manera inductiva) los encuadres noticiosos como índices que permiten calificar o cualificar un mensaje individual (una noticia sobre inmigración, por ejemplo) o un sistema (conjunto) de mensajes (una muestra amplia de noticias sobre inmigración). De este modo, en una misma noticia es posible identificar más de un encuadre, aunque uno de ellos resulte dominante. Por tanto, las palabras y expresiones clave relacionadas con los lugares geográficos, espacios físicos, espacios temporales, actores protagonistas, atributos asociados a los inmigrantes, las acciones realizadas por y sobre los inmigrantes, son indicadores manifiestos a partir de los cuales se puede reconstruir la estructura latente y las dimensiones subyacentes del tratamiento informativo».

## Codificación

En la codificación participaron cuatro jueces, estudiantes de doctorado de la Universidad de Salamanca, con formación previa en análisis de contenido. El total de unidades seleccionadas para el análisis fue distribuido de forma aleatoria entre los cuatro jueces; de este modo, cada juez codificaba, de manera independiente, una cuarta parte de las unidades de análisis obtenidas. Después de efectuado el proceso de codificación, se realizó un nuevo análisis sobre un 10% de las unidades seleccionadas aleatoriamente (N = 83), con el objetivo de calcular la fiabilidad del proceso de codificación (*intercoder reliability*). De este modo, cada una de las 83 unidades consideradas fue co-



dificada de manera independiente por dos codificadores. La fiabilidad intercodificadores se computó calculando el porcentaje de acuerdo alcanzado por los dos jueces en cada una de las variables consideradas (Neuendorf, 2002). Dicho porcentaje de acuerdo arrojó un valor medio (en las 219 variables consideradas) de 81,19%. La fiabilidad de la codificación de los 213 que componían la escala de encuadres noticiosos de la inmigración arrojó un valor medio del 90,60%. En ningún caso, el porcentaje de acuerdo en las 213 variables que formaban parte de la escala ENI fue menor del 70%.

TABLA 2  
EJEMPLOS DE ÍTEMS DE LA ESCALA ENI

<i>SUB-ESCALA</i>	<i>VARIABLE</i>
LUGARES GEOGRÁFICOS	<ul style="list-style-type: none"> <li>• «El relato hace mención de ciudades de las regiones autónomas de Andalucía y Canarias»</li> <li>• «En el relato se menciona el estrecho de Gibraltar»</li> </ul>
ESPACIOS FÍSICOS	<ul style="list-style-type: none"> <li>• «En el relato se hace referencia a medios de transporte marítimo (como pateras, naves, barcos, lanchas, etc.)»</li> <li>• «En el texto se hace referencia a playas o a las costas»</li> </ul>
ESPACIOS TEMPORALES	<ul style="list-style-type: none"> <li>• «En el relato se especifica que los hechos ocurrieron en la noche o en la madrugada»</li> </ul>
ACTORES	<ul style="list-style-type: none"> <li>• «En el relato se informa sobre la actuación de las fuerzas de seguridad del Estado (Guardia Civil, Policía Nacional, etc.)»</li> </ul>
DEFINICIÓN DE INMIGRANTE	<ul style="list-style-type: none"> <li>• «En el relato se informa de mujeres inmigrantes embarazadas»</li> <li>• «Para referirse a los inmigrantes se utilizan palabras como irregular, ilegal, indocumentado o sin papeles»</li> <li>• «En el relato se informa sobre cifras acerca del número de inmigrantes»</li> <li>• «En el relato se alude a los inmigrantes como recién llegados o viajeros»</li> <li>• «En el relato se destaca que los inmigrantes proceden del África Subsahariana»</li> <li>• «Se alude a los inmigrantes con palabras como rescatados, afectados, extenuados»</li> </ul>
ACCIONES REALIZADAS POR LOS INMIGRANTES	<ul style="list-style-type: none"> <li>• «En el relato se menciona que los inmigrantes llegan en pateras a las fronteras españolas»</li> <li>• «El relato se refiere a acciones de entrada irregular o ilegal de inmigrantes al territorio español»</li> <li>• «En el relato se enfatiza que los inmigrantes tuvieron que cruzar el mar para llegar a las costas españolas»</li> <li>• «En el relato se informa que uno o varios inmigrantes patronean pateras»</li> </ul>
ACCIONES REALIZADAS SOBRE LOS INMIGRANTES	<ul style="list-style-type: none"> <li>• «El relato menciona que los inmigrantes fueron interceptados en pateras»</li> <li>• «En el relato se afirma que se transportan inmigrantes»</li> <li>• «En el relato se informa que se ha impedido la entrada de inmigrantes»</li> <li>• «El relato alude a acciones de control de la inmigración ilegal (como control de fronteras o acciones de repatriación de los inmigrantes)»</li> <li>• «El relato señala que los inmigrantes recibieron asistencia sanitaria»</li> <li>• «En el relato se afirma que los inmigrantes fueron salvados o rescatados»</li> </ul>

## RESULTADOS

### Perfil general de las noticias analizadas

De las 819 informaciones sobre inmigración identificadas, la mayor parte aparecían publicadas en la sección de Nacional (54,5%) y Sociedad (15,5%) de los diarios, aunque un número significativo de las mismas aparecían en la sección de Internacional (12,8%). Hay que destacar que tan solo el 1,2% de las informaciones sobre inmigración analizadas aparecían en la sección de Economía o Trabajo. Se han analizado sobre todo noticias (84,6%), y en menor medida breves (8,4%), reportajes (4,8%) y entrevistas (2,2%). Por lo general, son informaciones que ocupaban poco espacio en la página de los diarios (en el 39,3% de los casos ocupan menos de un cuarto de página y en el 28,7% entre uno y dos cuartos de página, y apenas en un 7,2% de los casos son informaciones de página completa), que aparecían en la página par del diario (63,4%), no abrían la sección (72,6%), ni la información aparecía en la primera página (94,0%) y en la mayoría de los casos se confeccionaban sin incluir elementos gráficos (56,8%).

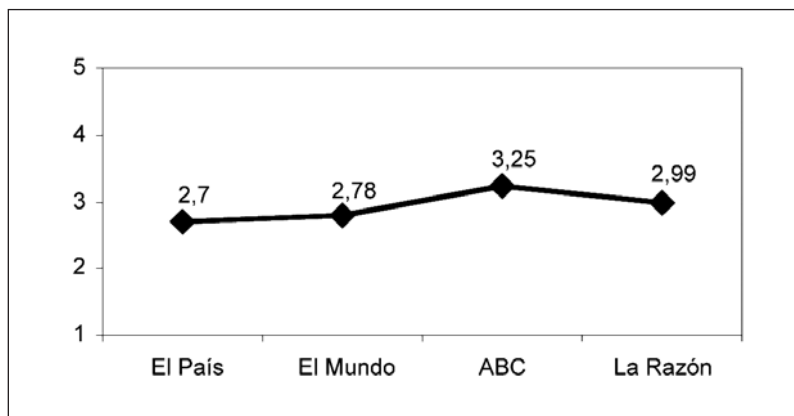
Se observó que existían diferencias significativas entre los diarios en el emplazamiento de las noticias (índice de importancia) ( $F[3, 815] = 3,57, p < .05$ ). Mediante la prueba de contraste post hoc de Duncan, se pudo observar que los diarios de corte más conservador (*ABC* y *La Razón*) otorgaban un emplazamiento más privilegiado a las informaciones sobre inmigración en comparación con los diarios más progresistas (*El País* y *El Mundo*). En este sentido, también se observó que los diarios *ABC* y *La Razón*, en comparación con *El País* y *El Mundo*, desarrollaban informaciones de mayor tamaño ( $\chi^2[12] = 25,83, p < .05$ ). El 37,8% de las informaciones publicadas por el diario *ABC* y el 35,9% de las publicadas por *La Razón*, ocupaban media página o más, frente al 26,2% de las informaciones de *El País* y el 29,5% de las informaciones de *El Mundo*. También se observó que las informaciones de los diarios *ABC* (50,9%) y *La Razón* (44,1%), frente a las de *El País* (39,4%) y las de *El Mundo* (38,6%), tendían a venir acompañadas de elementos gráficos como fotografías, esquemas o infografías ( $\chi^2[3] = 8.30, p < .05$ ). Además, las noticias publicadas en el diario *ABC* (40,7%) y, especialmente, las publicadas en *La Ra-*

zón (53,5%), frente a las publicadas por *El País* (27,8%) y *El Mundo* (28,4%), tendían a aparecer en la página impar de los diarios ( $\chi^2[3] = 36,23, p < .001$ ).

También se observaron diferencias estadísticamente significativas entre los diarios en función de la sección en que aparecían publicadas las informaciones sobre inmigración ( $\chi^2[15] = 238,85, p < .001$ ). Aunque la tendencia general era incluir las noticias sobre inmigración en la sección de Nacional, se apreciaba que tanto el diario *ABC* (19,9%) como *La Razón* (37,6%) tendían a situar un volumen importante de sus informaciones sobre este tema en la sección de Sociedad, cosa que no ocurría con tanta intensidad en *El País* (6,9%) y en *El Mundo* (6,3%). Por otro lado, el diario *El País* mostraba una clara tendencia a situar un porcentaje elevado de sus informaciones sobre inmigración en la sección de Internacional (el 22,4% del total).

GRÁFICO 1

DIFERENCIAS ENTRE DIARIOS EN EL ÍNDICE DE IMPORTANCIA DE LAS NOTICIAS SOBRE INMIGRACIÓN



### Análisis de los encuadres noticiosos de la inmigración

En la definición de encuadre noticioso que se ha adoptado en la presente investigación, se destaca su naturaleza de *constructo latente*, por lo que para su identificación se necesita recurrir a téc-

nicas de análisis multivariable que permiten examinar los patrones de covariación entre un conjunto amplio de variables<sup>3</sup>. El método de análisis para la identificación de los encuadres noticiosos se basó en el análisis factorial, en particular, en el método de extracción de componentes principales. El análisis factorial es una técnica de análisis multivariado que permite analizar la *interdependencia* entre un grupo de variables. Se suele utilizar para examinar cómo se agrupan entre sí un grupo de variables, en función de su grado de correlación, con el propósito de descubrir si comparten alguna *estructura latente* (Cea D'Ancona, 2002). Su objetivo es «simplificar las numerosas y complejas relaciones que se pueden encontrar en un conjunto de variables cuantitativas observadas» (de Vicente y Manera, 2003, p. 329). También se suele considerar que el análisis factorial sirve para identificar *modelos de medida*, ya que uno de sus objetivos es el desarrollo o construcción de índices o escalas unidimensionales (Stevens, 1992; Tacq, 1997). Los índices o factores identificados en el análisis son una combinación lineal de las variables originales y se caracterizan por estar correlacionadas entre sí. De este modo, el análisis factorial informa al investigador acerca de qué variables pueden adicionarse y ser estudiadas conjuntamente porque remiten a un mismo constructo. En la presente investigación esta técnica de análisis se utilizó para comprobar si los distintos elementos analizados en las informaciones sobre inmigración (las 212 variables empíricas o manifiestas de la escala ENI) se agrupaban entre sí formando factores diferentes que dieran cuenta de distintos tipos de encuadres noticiosos. Por tanto, el análisis factorial se utilizó como una técnica *exploratoria* para descubrir los encuadres noticiosos que estructuran el tratamiento de la inmigración en los diarios españoles considerados.

---

<sup>3</sup> En un primer momento se examinó de manera univariada el comportamiento de los 213 ítems que conformaban la escala ENI. Fruto de este análisis, se comprobó que sólo uno de ellos («en el relato se informa sobre los trámites que los inmigrantes deben realizar para homologar sus títulos de estudio») mostraba varianza cero al actuar como una constante, razón por la cual fue excluido de los análisis subsiguientes. De este modo, en los análisis que se muestran a continuación estuvieron implicados 212 ítems.

Se efectuó un primer análisis factorial de componentes principales (con rotación ortogonal) que extrajo 66 factores que explicaban el 67,20% de la varianza. La calidad de este primer análisis factorial se comprobó mediante el estadístico Kaiser-Meyer-Olkin (KMO) y el contraste de esfericidad de Bartlett (véase Cea D'Ancona, 2002). El índice KMO obtuvo un valor de 0,72 y el contraste  $\chi^2$  de Bartlett resultó estadísticamente significativo ( $p < .001$ ), lo que indica que la información suministrada por el análisis es de calidad y resulta pertinente. Una vez examinadas las cargas o pesos factoriales que componían cada factor se crearon 66 variables mediante el comando COMPUTE del programa SPSS para Windows (mediante suma simple no ponderada). De este modo, se identificaron 66 índices que remitían a diferentes encuadres noticiosos de la inmigración. Sobre este conjunto de 66 variables se efectuó un nuevo análisis (análisis factorial de segundo orden, con rotación ortogonal) que extrajo 24 factores que explicaban el 58,95% de la varianza. El índice KMO obtuvo un valor de 0,66 y el contraste  $\chi^2$  de Bartlett resultó estadísticamente significativo ( $p < .001$ ), lo que indica que la información suministrada por este segundo análisis también resultaba pertinente.

Para la construcción de las escalas finales se procedió en varias etapas. En primer lugar, se rechazaron aquéllos ítems o variables que no mostraban una asociación significativa con ninguno de los 24 factores identificados. Se podía considerar que dichos ítems eran irrelevantes para medir los encuadres noticiosos de la inmigración. En segundo lugar, se comprobó el número de ítems que conformaban cada factor y la interpretabilidad de cada uno de ellos. Este análisis sirvió para descartar como factores sustanciales o significativos los factores 18, 19, 20, 21, 22, 23 y 24, ya que estaban compuestos por 1 ó 2 ítems y su interpretación no resultaba sencilla. Además, el *principio de parsimonia* es esencial en la identificación de factores: «la solución factorial ha de ser sencilla, compuesta por el menor número posible de factores o componentes» (Cea D'Ancona, 2002, p. 427). De este modo, se identificaron 17 tipos de encuadres noticiosos de la inmigración que son los que se han considerado como relevantes para este estudio (véase Tabla 3).

Con el fin de construir escalas que midieran los encuadres noticiosos de la inmigración con un máximo nivel de consistencia interna, se realizó un proceso de *depuración de las escalas*, calculán-

dose el coeficiente Alpha de Cronbach en diferentes etapas (véase Prat y Doval, 2003)<sup>4</sup>. El procedimiento RELIABILITY del programa SPSS para Windows presenta una opción que permite calcular el valor del coeficiente alpha de Cronbach para toda la escala y también calcularlo si se excluye un determinado ítem, con lo que se comprueba la aportación del ítem analizado a la escala y si se puede prescindir o no de él. El proceso se lleva a cabo en etapas, de modo que paso a paso se van eliminando del conjunto de ítems que conforman una determinada escala aquellos que hacen disminuir la consistencia interna global de la escala. Cuando no es posible mejorar el valor del coeficiente alpha con la eliminación de alguno de los ítems, se detiene el proceso de depuración, lo que significa que los ítems que finalmente componen la escala son los más consistentes entre sí. En la Tabla 2 se puede comprobar la composición del primer factor identificado en el análisis factorial de segundo orden y que definía el encuadre «entrada irregular de inmigrantes en pateras», que estaba compuesto por 22 ítems y cuya consistencia interna (después de ejecutado el proceso de depuración de la escala) fue de 0,87. De igual modo se procedió con los restantes 17 factores obtenidos en el análisis factorial de segundo orden (véase la Tabla 3). Finalmente, una vez que se había identificado el número de ítems que mejor definían cada uno de los factores, se crearon 17 variables nuevas (una por cada factor) mediante el comando COMPUTE del SPSS; el resultado de dicha suma simple (no ponderada) se dividió por el número de ítems que componían el factor y este resultado se multiplicó por 10, de modo que pudieran obtenerse puntuaciones para cada uno de los encuadres noticiosos con un rango de variación desde 10 (mínima presencia del encuadre en una unidad infor-

---

<sup>4</sup> En las escalas sumativas, como las creadas a partir del análisis factorial, la puntuación total se calcula a partir de la suma de las respuestas proporcionadas a todos los ítems. Se asume que todos los ítems pretenden medir el mismo atributo (encuadre, en este caso), es decir, que cada una de las escalas identificadas es unidimensional. La consistencia interna de los ítems que la componen constituye una evidencia empírica a favor de la unidimensionalidad de la escala; hace referencia al grado de relación existente entre los ítems que componen la escala. El indicador más utilizado para evaluar la consistencia de los ítems de una escala es el coeficiente Alpha ( $\alpha$ ) de Cronbach. Por tanto, este coeficiente permite comprobar la fiabilidad o consistencia interna de las variables empíricas en la configuración de una misma dimensión de un concepto teórico (Neuendorf, 2002).

TABLA 3

ENCUADRES NOTICIOSOS DE LA INMIGRACIÓN EN LA PRENSA ESPAÑOLA. RESUMEN DEL ANÁLISIS FACTORIAL DE COMPONENTES PRINCIPALES (ROTACIÓN ORTOGONAL) DE SEGUNDO ORDEN

<i>Encuadres noticiosos sobre inmigración</i>	<i>N.º ítems del factor</i>	<i>Alpha de Cronbach de la escala</i>	<i>Media en el factor</i>
1. Entrada irregular de inmigrantes en pateras	22	,87	12,64
2. Actuaciones sobre menores inmigrantes	12	,68	11,96
3. Los inmigrantes viven en condiciones de miseria, sufren desamparo y necesitan ayuda	8	,62	10,49
4. Contribución económica de los inmigrantes definidos como trabajadores	12	,79	10,89
5. Descripción de la experiencia migratoria como una experiencia de riesgo y como proyecto vital	5	,54	10,41
6. Los inmigrantes como actores conflictivos que protagonizan incidentes, motines, ataques y fugas	13	,63	10,72
7. Tramitación de documentos y regularización de inmigrantes	8	,71	10,80
8. Los inmigrantes como delincuentes y vinculados con mafias u organizaciones delictivas	7	,75	11,64
9. Los inmigrantes como víctimas de agresiones, malos tratos o actos xenófobos	5	,75	10,88
10. Control de inmigrantes irregulares en aeropuertos y tramitación de solicitudes de asilo	9	,82	10,43
11. Los inmigrantes como diferentes e inadaptados que reciben protección social	7	,77	11,27
12. Quejas y denuncias realizadas por inmigrantes que son objeto de extorsión, robo y abusos físicos	6	,51	10,61
13. Acciones de gestión de fronteras a nivel comunitario para potenciar la inmigración legal y frenar la llegada «masiva» de inmigrantes	8	,67	11,31
14. Expulsión y devolución de inmigrantes a sus países de origen	4	,37	10,87
15. Inmigrantes asiáticos ofrecen apoyo e infraestructura a terroristas	4	,50	10,93
16. Información sobre políticos y/o representantes del Gobierno y sobre la Ley de Extranjería	5	,54	13,23
17. Actuación de jueces y/o fiscales en juicios a inmigrantes	3	,53	10,72

mativa) hasta 30 (máxima presencia del encuadre en cuestión en una unidad informativa). Por razones de espacio, no es posible describir detalladamente cada uno de los encuadres noticiosos de la inmigración identificados (los ítems que los componen, con la excepción del encuadre «entrada irregular de inmigrantes en pateras», que aparece en la Tabla 2). Sin embargo, en la Tabla 4 se muestran ejemplos de diferentes noticias que puntuaban alto en cada uno de los encuadres noticiosos.

Esta estrategia de análisis permite comprobar qué encuadres dominan la cobertura informativa sobre la inmigración en los cuatro diarios analizados (véase la Tabla 3). Así, se pudo comprobar que los cinco encuadres noticiosos de la inmigración más destacados en la prensa de ámbito nacional española fueron: 1) «información sobre políticos y/o representantes del Gobierno y sobre la Ley de Extranjería» (media = 13,23); 2) «entrada irregular de inmigrantes en pateras» (media = 12,64); 3) «actuaciones sobre menores inmigrantes» (media = 11,96); 4) «los inmigrantes como delincuentes y vinculados con mafias u organizaciones delictivas» (media = 11,64), y 5) «acciones de gestión de fronteras a nivel comunitario para potenciar la inmigración legal y frenar la llegada *masiva* de inmigrantes» (media = 11,31).

Una de las ventajas de esta estrategia de análisis de los encuadres noticiosos de la inmigración, mediante un procedimiento basado en la escala ENI, es la posibilidad de establecer análisis individuales de noticias y efectuar *diagnósticos* de las mismas en base al tipo de encuadres noticiosos que dominan en las mismas. Así, en el Gráfico 2 se muestra que la noticia «*Interceptan a 334 inmigrantes en la mayor oleada de pateras del año*» (publicada por el diario ABC, el 14 de mayo de 2002), predominan los encuadres 14 («expulsión y devolución de inmigrantes a sus países de origen»), 1 («entrada irregular de inmigrantes en pateras») y 3 («los inmigrantes viven en condiciones de miseria, sufren desamparo y necesitan ayuda»).



TABLA 4

**EJEMPLOS DE NOTICIAS QUE PUNTÚAN ALTO  
EN LOS DISTINTOS ENCUADRES NOTICIOSOS  
SOBRE LA INMIGRACIÓN**

<i>Encuadres noticiosos</i>	<i>Titulares de noticias características</i>	<i>Puntuación</i>
1. Entrada irregular de inmigrantes en pateras	«Detenidos en Canarias y Andalucía un centenar de inmigrantes, entre los que había cinco embarazadas» ( <i>El País</i> , 28-4-2002)	22,27
2. Actuaciones sobre menores inmigrantes	«El Gobierno ceutí niega que se produzcan malos tratos a los menores marroquíes» ( <i>La Razón</i> , 27-8-2002)	26,67
3. Los inmigrantes viven en condiciones de miseria, sufren desamparo y necesitan ayuda	«Los jubilados argentinos en Europa, sin un euro» ( <i>El País</i> , 11-1-2002)	20,00
4. Contribución económica de los inmigrantes definidos como trabajadores	«Industria y servicios emplean a dos de cada tres inmigrantes legales» ( <i>ABC</i> , 6-5-2002)	23,23
5. Descripción de la experiencia migratoria como una experiencia de riesgo y como proyecto vital	«Diecisiete razones para emigrar» ( <i>El País</i> , 16-9-2002)	28,00
6. Los inmigrantes como actores conflictivos que protagonizan incidentes, motines, ataques y fugas	«20 inmigrantes se fugan tras un motín en un campo de detención británico» ( <i>El País</i> , 16-2-2002)	19,23
7. Tramitación de documentos y regularización de inmigrantes	«Interior ha negado la regularización por arraigo a 70.000 inmigrantes» ( <i>El País</i> , 11-4-2002)	22,50
8. Los inmigrantes como delincuentes y vinculados con mafias u organizaciones delictivas	«Desarticulada en Barcelona una banda de kosovares que robaba en empresas» ( <i>La Razón</i> , 8-9-2002)	27,14
9. Los inmigrantes como víctimas de agresiones, malos tratos o actos xenófobos	«Detenidos en Barcelona tres vigilantes por matar a palos a un ecuatoriano» ( <i>La Razón</i> , 29-1-2002)	26,00
10. Control de inmigrantes irregulares en aeropuertos y tramitación de solicitudes de asilo	«La entrada de cubanos por Barajas para quedarse en España se triplica en cuatro meses» ( <i>El País</i> , 3-1-2002)	30,00
11. Los inmigrantes como diferentes e inadaptados que reciben protección social	«Fátima acudió a clase con el velo, pero el centro dice que su admisión es provisional» ( <i>La Razón</i> , 19-2-2002)	24,29
12. Quejas y denuncias realizadas por inmigrantes que son objeto de extorsión, robo y abusos físicos	«Exiliados cubanos denuncian una red de venta ilegal de visados de uno de los hijos de Castro» ( <i>La Razón</i> , 25-11-2002)	23,33
13. Acciones de gestión de fronteras a nivel comunitario para potenciar la inmigración legal y frenar la llegada «masiva» de inmigrantes	«Caldera se declara partidario de endurecer la política de visados» ( <i>El País</i> , 26-8-2002)	25,00
14. Expulsión y devolución de inmigrantes a sus países de origen	«España expulsa a otros 50 marroquíes» ( <i>El Mundo</i> , 20-10-2002)	20,00

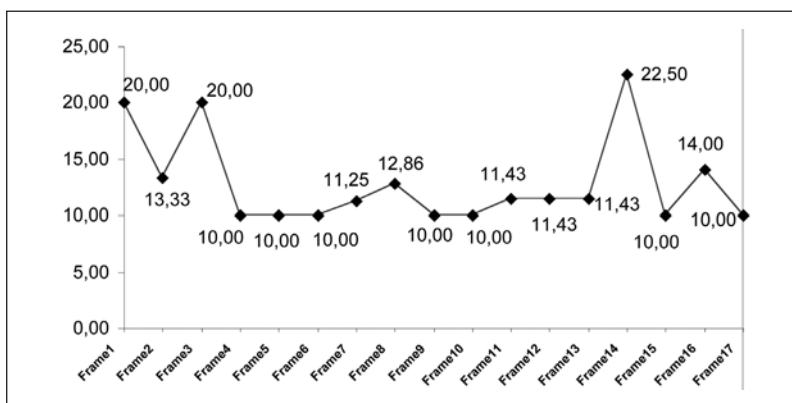
TABLA 4 (cont.)

EJEMPLOS DE NOTICIAS QUE PUNTÚAN ALTO  
EN LOS DISTINTOS ENCUADRES NOTICIOSOS  
SOBRE LA INMIGRACIÓN

<i>Encuadres noticiosos</i>	<i>Titulares de noticias características</i>	<i>Puntuación</i>
15. Inmigrantes asiáticos ofrecen apoyo e infraestructura a terroristas	«Cientos de iraníes, detenidos en EE UU al acudir a registrarse» ( <i>El País</i> , 20-12-2002)	25,00
16. Información sobre políticos y/o representantes del Gobierno y sobre la Ley de Extranjería	«El Gobierno vasco y CiU rechazan el cambio de la Ley de Extranjería» ( <i>El País</i> , 7-6-2002)	28,00
17. Actuación de jueces y/o fiscales en juicios a inmigrantes	«Un juez imputa al imán de Fuengirola por aconsejar pegar a las mujeres» ( <i>El Mundo</i> , 1-3-2002)	30,00

GRÁFICO 2

PUNTUACIONES EN LOS 17 ENCUADRES NOTICIOSOS  
DE LA NOTICIA «INTERCEPTAN A 334 INMIGRANTES  
EN LA MAYOR OLEADA DE PATERAS DEL AÑO» (*ABC*, 14-5-2002)



### Diferencias entre diarios en los encuadres noticiosos

Para comprobar si existían diferencias significativas en el tratamiento informativo de la inmigración entre los cuatro diarios analizados, se realizó un análisis multivariado de varianza (MANOVA), actuando como variable independiente el diario y como variables dependientes los diecisiete tipos de encuadres identificados. Se observó que a nivel multivariado existían diferencias significativas entre

los diarios (Lambda de Wilks = 0,89,  $F_{\text{multivariada}} [51, 2379,557] = 1,74$ ,  $p < ,001$ ). Al analizar las diferencias entre diarios de forma univariada, se comprobó que existían diferencias significativas en la utilización de ocho de los diecisiete encuadres noticiosos: «entrada irregular de inmigrantes en pateras» ( $F[3, 815] = 2.51$ ,  $p < ,057$ ), «tramitación de documentos y regularización de inmigrantes» ( $F[3, 815] = 2.84$ ,  $p < ,037$ ), «los inmigrantes como delincuentes y vinculados con mafias u organizaciones delictivas» ( $F[3, 815] = 2,14$ ,  $p < ,093$ ), «los inmigrantes como víctimas de agresiones, malos tratos o actos xenófobos» ( $F[3, 815] = 2,85$ ,  $p < ,037$ ), «control de inmigrantes irregulares en aeropuertos y tramitación de solicitudes de asilo» ( $F[3, 815] = 2,50$ ,  $p < ,058$ ), «quejas y denuncias realizadas por inmigrantes que son objeto de extorsión, robo y abusos físicos» ( $F[3, 815] = 3,09$ ,  $p < ,026$ ), «acciones de gestión de fronteras a nivel comunitario para potenciar la inmigración legal y frenar la llegada masiva de inmigrantes» ( $F[3, 815] = 2,74$ ,  $p < ,042$ ) y «actuación de jueces y/o fiscales en juicios a inmigrantes» ( $F[3, 815] = 3,53$ ,  $p < ,015$ ).

TABLA 5

DIFERENCIAS DE MEDIAS EN LOS ENCUADRES NOTICIOSOS DE LA INMIGRACIÓN EN FUNCIÓN DEL DIARIO DE PUBLICACIÓN. ANÁLISIS MULTIVARIADO DE VARIANZA (MANOVA)

Encuadres noticiosos sobre inmigración	DIARIO				F (3, 815)	p
	El País	El Mundo	ABC	La Razón		
1. Entrada irregular de inmigrantes en pateras	12,89	12,54	12,85	12,12	2,52	,057
2. Actuaciones sobre menores inmigrantes	11,84	12,08	11,96	12,02	0,39	,755
3. Los inmigrantes viven en condiciones de miseria, sufren desamparo y necesitan ayuda	10,56	10,58	10,35	10,45	1,27	,283
4. Contribución económica de los inmigrantes definidos como trabajadores	10,87	10,91	10,77	11,07	0,67	,568
5. Descripción de la experiencia migratoria como una experiencia de riesgo y como proyecto vital	10,50	10,27	10,42	10,40	0,84	,468
6. Los inmigrantes como actores conflictivos que protagonizan incidentes, motines, ataques y fugas	10,77	10,63	10,69	10,80	0,48	,690
7. Tramitación de documentos y regularización de inmigrantes	11,11	10,72	10,61	10,66	2,84	,037
8. Los inmigrantes como delincuentes y vinculados con mafias u organizaciones delictivas	11,64	11,17	11,77	11,97	2,14	,093

TABLA 5 (Cont.)

**DIFERENCIAS DE MEDIAS EN LOS ENCUADRES NOTICIOSOS  
DE LA INMIGRACIÓN EN FUNCIÓN DEL DIARIO DE PUBLICACIÓN.  
ANÁLISIS MULTIVARIADO DE VARIANZA (MANOVA)**

Encuadres noticiosos sobre inmigración	DIARIO				F (3, 815)	p
	El País	El Mundo	ABC	La Razón		
9. Los inmigrantes como víctimas de agresiones, malos tratos o actos xenófobos	10,86	10,86	10,55	11,37	2,85	,037
10. Control de inmigrantes irregulares en aeropuertos y tramitación de solicitudes de asilo	10,66	10,30	10,29	10,38	2,50	,058
11. Los inmigrantes como diferentes e inadaptados que reciben protección social	11,31	11,56	11,03	11,19	1,11	,343
12. Quejas y denuncias realizadas por inmigrantes que son objeto de extorsión, robo y abusos físicos	10,59	10,83	10,36	10,75	3,09	,026
13. Acciones de gestión de fronteras a nivel comunitario para potenciar la inmigración legal y frenar la llegada «masiva» de inmigrantes	11,50	10,96	11,54	11,08	2,74	,042
14. Expulsión y devolución de inmigrantes a sus países de origen	10,91	11,09	10,79	10,66	1,31	,269
15. Inmigrantes asiáticos ofrecen apoyo e infraestructura a terroristas	11,17	10,63	10,95	10,82	1,80	,145
16. Información sobre políticos y/o representantes del Gobierno y sobre la Ley de Extranjería	13,55	13,47	12,94	12,83	1,90	,128
17. Actuación de jueces y/o fiscales en juicios a inmigrantes	11,04	10,87	10,51	10,35	3,53	,015

Se realizó un *análisis discriminante múltiple* con el fin de conocer qué combinación lineal de encuadres noticiosos sobre la inmigración explicaba mejor las diferencias existentes entre los cuatro diarios considerados <sup>5</sup>. Se obtuvieron dos funciones discriminantes estadísticamente significativas, es decir, dos com-

<sup>5</sup> Dicha técnica estadística permite «averiguar cuál es la combinación de variables predictoras o independientes (llamadas función discriminante) que hace máxima la diferenciación entre los grupos» (Cea D'Ancona, 2002, p. 321). El análisis discriminante permite comprobar si las variables independientes consideradas (en este caso los diecisiete tipos de encuadres noticiosos) pueden combinarse (formando una ecuación lineal) para predecir la pertenencia grupal, es decir, el diario de publicación de las noticias (que actuaría como variable dependiente).

binaciones de variables compuestas por los encuadres noticiosos que hacían máxima la diferencia en el tratamiento de la inmigración entre los cuatro diarios. Se examinaron los coeficientes de estructura o *discriminant loadings* que aporta el análisis (cuya interpretación es similar a la de los pesos factoriales en el análisis factorial)<sup>6</sup>. De este modo, se observó que la primera función discriminante estadísticamente significativa (Lambda de Wilks = 0,89,  $\chi^2[51] = 88,04$ ,  $p < ,001$ ) estaba definida por los encuadres noticiosos «actuación de jueces y/o fiscales en juicios a inmigrantes» (.49), «información sobre políticos y/o representantes del Gobierno y sobre la Ley de Extranjería» (.35), «expulsión y devolución de inmigrantes a sus países de origen» (.24) y «los inmigrantes viven en condiciones de miseria, sufren desamparo y necesitan ayuda» (.21). La segunda función discriminante que resultó estadísticamente significativa (Lambda de Wilks = 0,94,  $\chi^2[32] = 47,32$ ,  $p < ,05$ ) estaba definida por los encuadres noticiosos «quejas y denuncias realizadas por inmigrantes que son objeto de extorsión, robo y abusos físicos» (-.49), «acciones de gestión de fronteras a nivel comunitario para potenciar la inmigración legal y frenar la llegada masiva de inmigrantes» (.49), «inmigrantes asiáticos ofrecen apoyo e infraestructura a terroristas» (.34), «entrada irregular de inmigrantes en pateras» (.30), «los inmigrantes como delincuentes y vinculados con mafias u organizaciones delictivas» (.28), «los inmigrantes como diferentes e inadaptados que reciben protección social» (-.26), «descripción de la experiencia migratoria como una experiencia de riesgo y como proyecto vital» (.23) y «actuaciones sobre menores inmigrantes» (-.15). La primera función se podría identificar con las informaciones sobre la «política migratoria», mientras que la segunda función se podría relacionar con la «problemática social» asociada a la inmigración.

Para ilustrar el modelo discriminante obtenido mediante las dos funciones discriminantes descritas se construyó un gráfico de vectores (véase Cea D'Ancona, 2002, pp. 408-411). En dicho gráfico de vectores se representan, visualmente, las variables discrimi-

---

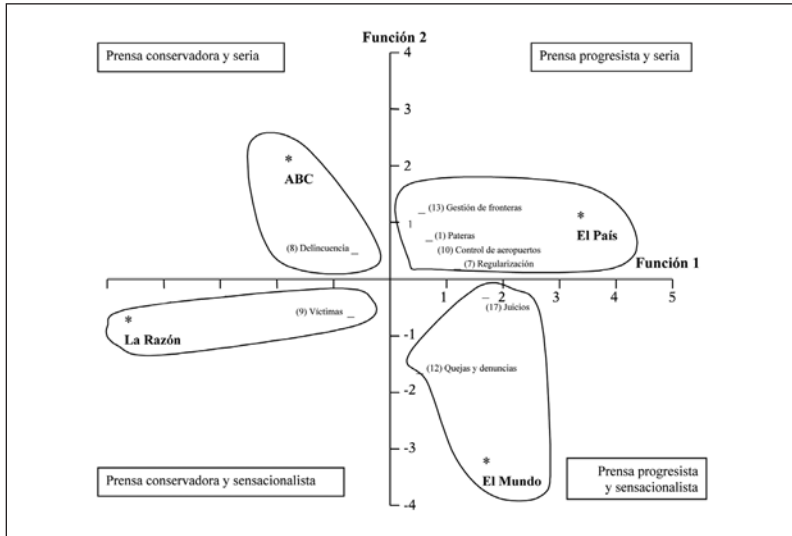
<sup>6</sup> Dichos coeficientes de estructura no son sino coeficientes de correlación bivariable entre los diferentes encuadres noticiosos con cada una de las funciones discriminantes obtenidas, e indican la importancia relativa de cada uno de ellos para establecer el significado y aportar una etiqueta significativa a cada función.

nantes que habían mostrado un poder discriminatorio significativo, es decir, que contribuían de manera significativa a la diferenciación entre los cuatro diarios (8 de las 17 consideradas, como puede verse en la Tabla 5) y los centroides de cada grupo (diario), y en donde los ejes de coordenadas corresponden a las funciones discriminantes obtenidas.

El Gráfico 3 muestra una representación visual en la que quedan representados 8 de los 17 encuadres noticiosos de la inmigración, precisamente aquéllos que discriminaban entre los diarios. Así mismo, se observa cómo quedan representados los cuatro diarios considerados a partir de su puntuación media (centroide) en cada una de las funciones discriminantes. El modelo obtenido permite comprobar que existen diferencias entre los diarios analizados en su *posicionamiento* a la hora de tratar el tema de la inmigración. Los cuatro diarios analizados enfocan de forma diferente el tema de la inmigración de acuerdo con su talante ideológico (progresista versus conservador) y su modelo de diario (prensa de prestigio versus sensacionalista). A su vez, se aprecia qué encuadres noticiosos dominantes caracterizan a cada uno de los diarios. De este modo, el diario *El País* aporta un punto de vista progresista y más complejo al tema de la inmigración, destacando en su discurso una mayor preocupación por la política migratoria (por ejemplo, enfatizando las informaciones sobre las acciones de gestión de fronteras a nivel comunitario). El diario *ABC* también desarrolla un discurso centrado en la política migratoria, pero desde una perspectiva más conservadora, por lo que el encuadre que vincula la delincuencia con la inmigración se vuelve un tema prioritario de su agenda a la hora de desarrollar informaciones sobre este tema. Las informaciones sobre inmigración publicadas en el diario *El Mundo* se plantean desde una postura ideológica progresista pero están teñidas de mayor sensacionalismo, por lo que destaca en su discurso los encuadres noticiosos relacionados con la problemática social de los inmigrantes (denuncias y quejas de inmigrantes que son objeto de extorsión, robo y abusos físicos). Finalmente, las informaciones del diario *La Razón* tienden a evitar de manera clara los encuadres vinculados con la política migratoria y sí, en cambio, enfatizan el carácter sensacionalista de las informaciones sobre inmigración e inmigrantes presentados como víctimas de abusos, agresiones y actos xenófobos.

GRÁFICO 3

REPRESENTACIÓN CONJUNTA DE LOS ENCUADRES NOTICIOSOS DE LA INMIGRACIÓN Y DE LOS CENTROIDES DE LOS DISTINTOS DIARIOS EN EL ESPACIO DISCRIMINANTE REDUCIDO (ANÁLISIS DISCRIMINANTE)



CONCLUSIONES Y DISCUSIÓN

Ante la abundancia de investigaciones de carácter sociológico sobre las actitudes y percepciones de los ciudadanos españoles hacia la inmigración, la presente investigación se ha centrado en analizar el *posicionamiento* de la prensa nacional en términos de tratamiento con respecto a la inmigración. En este tema, las actitudes de los ciudadanos pueden verse alteradas, moduladas, modeladas o cultivadas por el tipo de tratamiento característico o dominante. Si bien son necesarios los análisis que cuantifican el volumen de noticias publicadas en un determinado período de tiempo (tal como se desarrolla desde el CIPIE), también se precisa de trabajos de investigación que analicen con mayor profundidad los enfoques y encuadres dominantes en torno a la inmigración.

El análisis cuantitativo de los encuadres noticiosos de la inmigración se ha efectuado utilizando una escala (la escala ENI) elaborada *ad hoc* para la investigación que aquí se ha presentado, basándose en un trabajo previo de carácter cualitativo. La identificación de los diferentes encuadres noticiosos se ha apoyado en análisis estadísticos de tipo multivariado (en particular, en el análisis factorial), de modo que los enfoques periodísticos han emergido de los datos de manera inductiva, sin ser prefijados a priori. Dichos análisis han servido para examinar los patrones de covariación o correlación entre diversos atributos o elementos manifiestos en los textos periodísticos: las expresiones y palabras clave expresadas explícitamente (pero con diversos grados de intensidad o jerarquización) relativas a los lugares geográficos, los espacios físicos y temporales, los actores protagonistas, los atributos utilizados para definir a los inmigrantes y las acciones realizadas por y sobre los inmigrantes. De este modo, se han identificado 17 tipos de encuadres noticiosos sobre la inmigración, siendo dominantes los siguientes:

- a) Las actuaciones gubernamentales en torno a la Ley de Extranjería, en las que son protagonistas actores políticos y representantes de la Administración del Estado.
- b) La entrada irregular de inmigrantes en pateras, en donde se define al inmigrante con etiquetas como *ilegal*, *indocumentado* o *sin papeles* y asumen un rol pasivo ya que suelen ser «rescatados o salvados», tras cruzar el estrecho de Gibraltar para llegar a las costas españolas.
- c) Las actuaciones sobre menores inmigrantes, normalmente procedentes del Magreb, llevadas a cabo por los servicios sociales de los Ayuntamientos o Comunidades Autónomas afectadas y que tienen como objetivo básico la intervención urgente y temporal para la acogida, tutela y devolución de los menores a sus países de origen.
- d) Los inmigrantes como delincuentes, vinculados con mafias u organizaciones delictivas, por lo que se enfatiza su condición de *acusados*, *culpables* o *detenidos* y se sugiere que el incremento de la delincuencia en el país se debe a la inmigración.
- e) Las acciones de gestión de fronteras a nivel comunitario para potenciar la inmigración legal y frenar lo que se considera una llegada «masiva», «desorbitada» o muy numerosa de inmigrantes, por lo que se enfatizan los problemas que pue-



den ocasionar aquéllos inmigrantes que entran de forma ilegal a España, como abusar de la confianza depositada en ellos o aprovecharse de nuestro sistema.

Se ha podido comprobar que el tratamiento de la inmigración depende en gran medida de la línea editorial del diario que publica la noticia (conservador o progresista) y de su *modelo de diario* (prensa de prestigio o popular sensacionalista) (Armentia, 2003). De hecho, con esta aproximación para el estudio de los encuadres de la inmigración es posible identificar en una misma noticia la presencia de diferentes enfoques que actúan como «atributos» seleccionados y enfatizados para construir una historia informativa sobre la inmigración. Por lo general, los cuatro diarios considerados han hecho referencia al mismo tipo de acontecimientos de la inmigración (el velo en las escuelas, los encierros de inmigrantes en Sevilla, las agresiones a inmigrantes, las razones que empujan a los inmigrantes a embarcarse en el recorrido dramático de la patera, etc.), pero el *emplazamiento privilegiado* dentro de un diario y el tipo de encuadres enfatizados ha marcado claras diferencias y, por tanto, dibuja un perfil diferente en el *posicionamiento* de dichos diarios con respecto a la inmigración. Los cuatro diarios analizados enfocan de forma diferente el tema de la inmigración de acuerdo con su talante ideológico (progresista versus conservador) y su modelo de diario (prensa de prestigio versus popular sensacionalista). De este modo, el diario *El País* aporta un punto de vista progresista y más complejo al tema de la inmigración, mientras que el diario *ABC* también desarrolla un discurso centrado en la política inmigratoria, pero desde una perspectiva más conservadora. Las informaciones sobre inmigración publicadas en el diario *El Mundo* se plantean desde una postura ideológica progresista pero están teñidas de mayor sensacionalismo. Por último, las informaciones del diario *La Razón* tienden a evitar de manera clara los encuadres vinculados con la política inmigratoria y sí, en cambio, enfatizan el carácter sensacionalista de las informaciones sobre inmigración e inmigrantes.

Se puede hipotetizar que una cobertura tan negativa de la inmigración al presentarse como *problema* (y no como proceso) social, puede contribuir a medio y largo plazo al florecimiento de estereotipos, actitudes prejuiciosas y sentimientos de «amenaza» (Dijker, 1987; van Dijk, 1996). A pesar de que el presente estudio no buscaba analizar los efectos de los encuadres noticiosos en las audiencias,

existe evidencia empírica que sugiere que la hipótesis planteada puede tener cierta relevancia.

Las investigaciones experimentales sobre los efectos de los encuadres noticiosos han demostrado que éstos provocan efectos cognitivos reseñables. En primer lugar, se ha observado que el tipo de encuadre utilizado para confeccionar una información noticiosa ejerce un impacto significativo, y congruente, en las respuestas cognitivas de los sujetos y, por tanto, puede *canalizar* la forma de reflexionar sobre los asuntos tratados (de Vreese, 2003; Tewksbury, Jones, Peske, Raymond y Vig, 2000; Valkenburg, Semetko y de Vreese, 1999), llegando a ejercer un efecto considerable en el nivel de complejidad con que la gente reflexiona sobre los asuntos sociales (Iyengar, 1991; Milburn y McGrail, 1992). Además, los encuadres noticiosos pueden afectar sutilmente los procesos de toma de decisiones en materias vinculadas con los asuntos públicos (Price, Tewksbury y Powers, 1997). De este modo, el tipo de cobertura utilizado influye en las atribuciones que el público realiza sobre la responsabilidad ante los problemas políticos y sociales (Iyengar y Kinder, 1987). También se ha observado que la cobertura episódica (centrada en casos particulares, en presentaciones de alta vivacidad emocional y en acontecimientos desligados de información contextual), en comparación con la información temática (que aporta contexto y *background*), provoca en los sujetos explicaciones de los problemas sociales centradas en el individuo, al que se culpabiliza y hace responsable de aquellos (Iyengar, 1991).

Por otro lado, la revisión de la teoría de la Agenda Setting, el denominado segundo nivel o *Attribute Agenda Setting*, sugiere que el énfasis mediático de determinados atributos de los objetos sociales puede condicionar la percepción de los mismos. Desde esta perspectiva se ha sugerido que las personas pueden llegar a definir los objetos sociales tomando como referencia las dimensiones o atributos enfatizados en los medios sobre los mismos. Este tipo de estudios (de carácter correlacional) combinan la información procedente de los estudios de análisis de contenido con la información procedente de estudios por encuesta. De este modo, se analiza la agenda de atributos ensalzados en la cobertura informativa y, al mismo tiempo, la definición de los objetos sociales por parte de las audiencias. Por lo general, se ha observado que existe una alta correspondencia entre el énfasis dado por los medios a determinados atributos y la saliencia de los mismos entre los encuestados (Kim,

Scheufele y Shanahan, 2002; McCombs, López-Escobar y Llamas, 2000; McCombs, Llamas, López-Escobar y Rey, 1997).

El análisis de la cobertura y tratamiento informativo sobre la inmigración, constituye el primer paso para poder evaluar los efectos de los encuadres noticiosos de la inmigración y los inmigrantes. De forma complementaria, en futuras investigaciones se deberían comprobar los efectos de la cobertura y tratamiento informativo de la inmigración en la *percepción* de ésta como «problema», con diseños correlacionales (utilizando el paradigma de investigación de la perspectiva teórica *Attribute Agenda Setting*) y experimentales (similares a las utilizadas en los estudios sobre el efecto framing) (por ejemplo, Kim, Scheufele y Shanahan, 2002, y Valkenburg, Semetko y de Vreese, 1999, respectivamente). Este tipo de investigaciones permitiría contrastar en qué medida la imagen de la inmigración y de los inmigrantes viene condicionada por los contenidos noticiosos y por el modo de encuadrar la información social en la prensa de información general<sup>7</sup>. Igualmente beneficioso sería realizar estudios comparativos del tratamiento informativo de la prensa y la televisión. En primer lugar, porque la televisión es el medio de comunicación que llega de manera más universal a los ciudadanos españoles; el 90,2% de los españoles ven todos los días la televisión, frente al 41% que leen diariamente la prensa (AIMC, 2004). Y, en segundo lugar, porque se ha podido comprobar que la cobertura informativa en televisión se caracteriza por un mayor sensacionalismo, lo que significa que en este medio se pueden estar enfatizando los aspectos más dramáticos de la inmigración en detrimento de los análisis más profundos, complejos y contextualizados (Semetko y Valkenburg, 2000).

## REFERENCIAS

AIMC (2004): *Resumen general Estudio General de Medios, Octubre de 2003 a mayo de 2004*, Madrid, Asociación para la Investigación de los Medios de Comunicación, disponible en: <http://www.aimc.es>.

---

<sup>7</sup> Véase, por ejemplo, Domke, McCoy y Torres (1999), que constituye una de las pocas investigaciones que analiza el efecto de los encuadres noticiosos de la inmigración en las elaboraciones de juicios sociales sobre la inmigración, utilizando un diseño experimental.

- ARMENTIA, J. I. (2003): *Factores que determinan el diseño de la prensa diaria*, Barcelona, Universidad Autónoma de Barcelona, Portal de la Comunicación (InCom), disponible en: <http://www.portalcomunicacion.com>, (12-01-2004).
- BANÓN, A. M. (1996): *Racismo, discurso y didáctica de la lengua*, Servicio de Publicaciones de la Universidad de Almería, Almería.
- CEA D'ANCONA, M. A. (1996): *Metodología cuantitativa. Estrategias y técnicas de investigación social*, Síntesis, Madrid.
- (2002): *Análisis multivariable. Teoría y práctica en la investigación social*, Síntesis, Madrid.
- CHYI, H. I., y McCOMBS, M. (2004): «Media salience and the process of framing. Coverage of the Columbine school shootings», *Journalism and Mass Communication Quarterly*, 81 (1), 22-35.
- CIS (1996): *Actitudes hacia la inmigración* (Estudio n.º 2.214), Centro de Investigaciones Sociológicas, Madrid, disponible en: <http://www.cis.es>.
- (2001): *Barómetro de febrero de 2001* (Estudio n.º 2.409), Centro de Investigaciones Sociológicas, Madrid, disponible en: <http://www.cis.es>.
- CIS (2004a): *Barómetro de mayo de 2004* (Estudio n.º 2.565), Centro de Investigaciones Sociológicas, Madrid, disponible en: <http://www.cis.es> (25-6-2004).
- (2004b): *Barómetro de septiembre de 2004* (Estudio n.º 2.573), Centro de Investigaciones Sociológicas, Madrid, disponible en: <http://www.cis.es>.
- D'ANGELO, P. (2002): «News framing as a multiparadigmatic research program. A response to Entman», *Journal of Communication*, 50 (4), 870-888.
- DE VICENTE, M. A., y MANERA, J. (2003): «Análisis factorial y por componentes principales», en LÉVY, J. P., y VARELA, J. (Eds.): *Análisis multivariable para las ciencias sociales*, Pearson-Prentice Hall, Madrid, pp. 327-360.
- DE VREESE, C. H. (2003): *Framing Europe. Television news and european integration*, Amsterdam, Aksant.
- DIJKER, A. J. (1987): «Emotional reactions to ethnic minorities», *European Journal of Social Psychology*, 17, 305-325.
- DIXON, T., y LINZ, D. (2000): «Overrepresentation and underrepresentation of african americans and latinos as lawbreakers on television news», *Journal of Communication*, 50 (2), 131-154.
- DOMKE, D.; MCCOY, K., y TORRES, M. (1999): «News media, racial perceptions and political cognition», *Communication Research*, 26 (5), 570-607.
- DOVIDIO, J. F., y GAERTNER, S. L. (1986): *Prejudice, discrimination and racism*, Academic Press., San Diego, CA.
- ENTMAN, R. (1992): «Blacks in the news: television, modern racism and cultural change», *Journalism Quarterly*, 69 (2), 341-361.
- (1993): «Framing: toward a clarification of a fractured paradigm», *Journal of Communication*, 43 (4), 51-58.

- ENTMAN, R. (1994): «Representation and reality in the portrayal of blacks on network television news», *Journalism Quarterly*, 71 (3), 509-520.
- GREENBERG, B. S.; MASTRO, J. E., y BRAND, J. E. (2002): «Minorities and the mass media. Television into the 21st century», en BRYANT, J., y ZILLMANN, D. (Eds.): *Media effects. Advances in theory and research*, Lawrence Erlbaum Associates, Mahwah, NJ, pp. 201-242.
- IYENGAR, S. (1991): *Is anyone responsible? How television frames political issues*, The University of Chicago Press, Chicago.
- IYENGAR, S., y KINDER, D. R. (1987): *News that matters: agenda setting and priming in a television age*, University of Chicago Press, Chicago.
- KIM, S. H., SCHEUFELE, D. A., y SHANAHAN, J. (2002): «Think about it this way: Attribute Agenda-Setting function of the press and the public's evaluation of a local issue», *Journalism and Mass Communication Quarterly*, 79 (1), 7-25.
- MAHER, T. M. (2001): «Framing: an emerging paradigm or a phase of Agenda Setting?», en REESE, S. D.; GANDY, O. H., y GRANT, A. (Eds.): *Framing public life. Perspectives on media and our understanding of the social world*, Mahwah, NJ: Lawrence Erlbaum Associates, pp. 83-94.
- MCCOMBS, M., y GHANEM, S. I. (2001): «The convergence of Agenda Setting and Framing», en REESE, S. D.; GANDY, O. H., y GRANT, A. E. (Eds.): *Framing public life. Perspectives on media and our understanding of the social world*, Mahwah, NJ: Lawrence Erlbaum Associates, pp. 67-81.
- MCCOMBS, M. E.; LLAMAS, J. P.; LÓPEZ-ESCOBAR, E., y REY, F. (1997): «Candidate images in Spanish elections: second-level agenda-setting effects», *Journalism and Mass Communication Quarterly*, 74 (4), 703-717.
- MCCOMBS, M. E.; LÓPEZ-ESCOBAR, E., y LLAMAS, J. P. (2000): «Setting the agenda of attributes in the 1996 Spanish general election», *Journal of Communication*, 50 (2), 77-92.
- MCCOMBS, M., y REYNOLDS, A. (2002): «News influence on our pictures of the world», en: Bryant, J., y ZILLMANN, D. (Eds.): *Media effects. Advances in theory and research*, Mahwah, NJ: Lawrence Erlbaum Associates, pp. 7-37.
- MILBURN, M. A., y MCGRAIL, A. B. (1992): «The dramatic presentation of news and its effects on cognitive complexity», *Political Psychology*, 13 (4), 613-632.
- MILLER, M. M.; ANDSAGER, J., y REICHERT, B. (1998): «Framing the candidates in presidential primaries: issues and images in press releases and news coverage», *Journalism and Mass Communication Quarterly*, 75, 312-324.
- MILLER, M. M., y REICHERT, B. P. (2001a): «The spiral of opportunity and frame resonance. Mapping the issue cycle in news and public discourse», en: REESE, S. D.; GANDY, O. H., y GRANT, A. E. (Eds.): *Framing public life. Perspectives on media and our understanding of the social world*, Mahwah, NJ: Lawrence Erlbaum Associates, pp. 107-121.

- MILLER, M. M., y RIECHERT, B. P. (2001b): «Frame mapping: a quantitative method for investigating issues in the public sphere», en: WEST, M. D. (Ed.): *Theory, method and practice in computer content analysis*, Westport, CT: Ablex, pp. 61-75.
- MINISTERIO DEL INTERIOR (2004): *Extranjeros con tarjeta o permiso de residencia en vigor a 31 de diciembre de 2003*, Delegación del Gobierno para la Extranjería y la Inmigración, Ministerio del Interior, Madrid, disponible en: <http://dgei.mir.es>.
- NEUENDORF, K. A. (2002): *The content analysis guidebook*, Thousand Oaks, CA: Sage.
- PRAT, R., y DOVAL, E. (2003): «Construcción y análisis de escalas», en: LÉVY, J. P., y VARELA, J. (Eds.): *Análisis multivariable para las ciencias sociales*, Pearson-Prentice Hall, Madrid, pp. 43-89.
- PRICE, V., y TEWKSBURY, D. (1997): «News values and public opinion. A theoretical account of media priming and framing», en: BARNETT, G. y FOSTER, F. J. (Eds.): *Progress in communication sciences*, Greenwich, CT: Ablex, pp. 173-212.
- PRICE, V.; TEWKSBURY, D., y POWERS, E. (1997): «Switching trains of thought. The impact of news frames on reader's cognitive responses», *Communication Research*, 24 (5), 481-506.
- REESE, S. D.; GANDY, O. H., y GRANT, A. E. (2001): *Framing public life. Perspectives on media and our understanding of the social world*, Mahwah, NJ: Lawrence Erlbaum Associates.
- RIFFE, D., y FREITAG, A. (1997): A content analysis of content analysis: twenty-five years of Journalism Quarterly, *Journalism and Mass Communication Quarterly*, 74 (3), 515-524.
- ROMER, D.; JAMIESON, K. H., y DE COTEAU, N. J. (1998): «The treatment of persons of color in local television news. Ethnic blame discourse or realistic group conflict?», *Communication Research*, 25 (3), 286-305.
- SCHUEFELE, D. (1999): «Framing as a theory of media effects», *Journal of Communication*, 49 (1), 103-122.
- SCHUEFELE, D. (2000): «Agenda-setting, priming and framing revisited: another look at cognitive effects of political communication», *Mass Communication and Society*, 3 (2-3), 297-316.
- SCHUEFELE, D. (2004): «Framing-effects approach. A theoretical and methodological critique», *Communications*, 29 (4), 401-428.
- SEMETKO, H., y VALKENBURG, P. (2000): «Framing European politics: a content analysis of press and television news», *Journal of Communication*, 50 (2), 93-109.
- STEVENS, J. (1992): *Applied multivariate statistics for the social sciences*, Hillsdale, NJ: Lawrence Erlbaum Associates (2.ª edición).
- TACO, J. (1997): *Multivariate análisis techniques in social sciences research. From problem to analysis*, Londres: Sage.
- TANKARD, J. W. (2001): «The empirical approach to the study of media framing», en: REESE, S. D.; GANDY, O. H., y GRANT, A. E. (Eds.): *Framing*

- public life. Perspectives on media and our understanding of the social world*, Mahwah, NJ: Lawrence Erlbaum Associates, pp. 95-106.
- TEWKSBURY, D.; JONES, J.; PESKE, M. W.; RAYMOND, A., y VIG, W. (2000): «The interaction on news and advocate frames: manipulating audience perceptions of local public policy issue», *Journalism and Mass Communication Quarterly*, 77 (4), 804-829.
- TURK, J. V.; RICHSTAD, J.; BRYSON, R. L., y JOHNSON, S. M. (1989): «Hispanic Americans in the news in two southwestern cities», *Journalism Quarterly*, 66, 107-113.
- VALKENBURG, P. M.; SEMETKO, H. A., y DE VREESE, C. H. (1999): «The effects of news frames on readers' thoughts and recall», *Communication Research*, 26 (5), 550-569.
- VALLÉS, M. S.; CEA, M. A., e IZQUIERDO, A. (1999): *Las encuestas sobre inmigración en España y en Europa. Tópicos, medios de comunicación y política migratoria*, Madrid: IMSERSO.
- VAN DIJK, T. A. (1994): «Discourse and cognition in society», en: Crowley, D., y MITCHELL, D. (Eds.): *Communication theory today*, Cambridge: Polity Press, pp. 107-126.
- VAN DIJK, T. A. (1996): «Power and the news media», en: PALETZ, D. L. (Ed.): *Political communication in action. States, institutions, movements, audiencias*, Cresskill, NJ: Hampton Press, pp. 9-36.
- (1997): *Racismo y análisis crítico de los medios*, Paidós, Barcelona.