

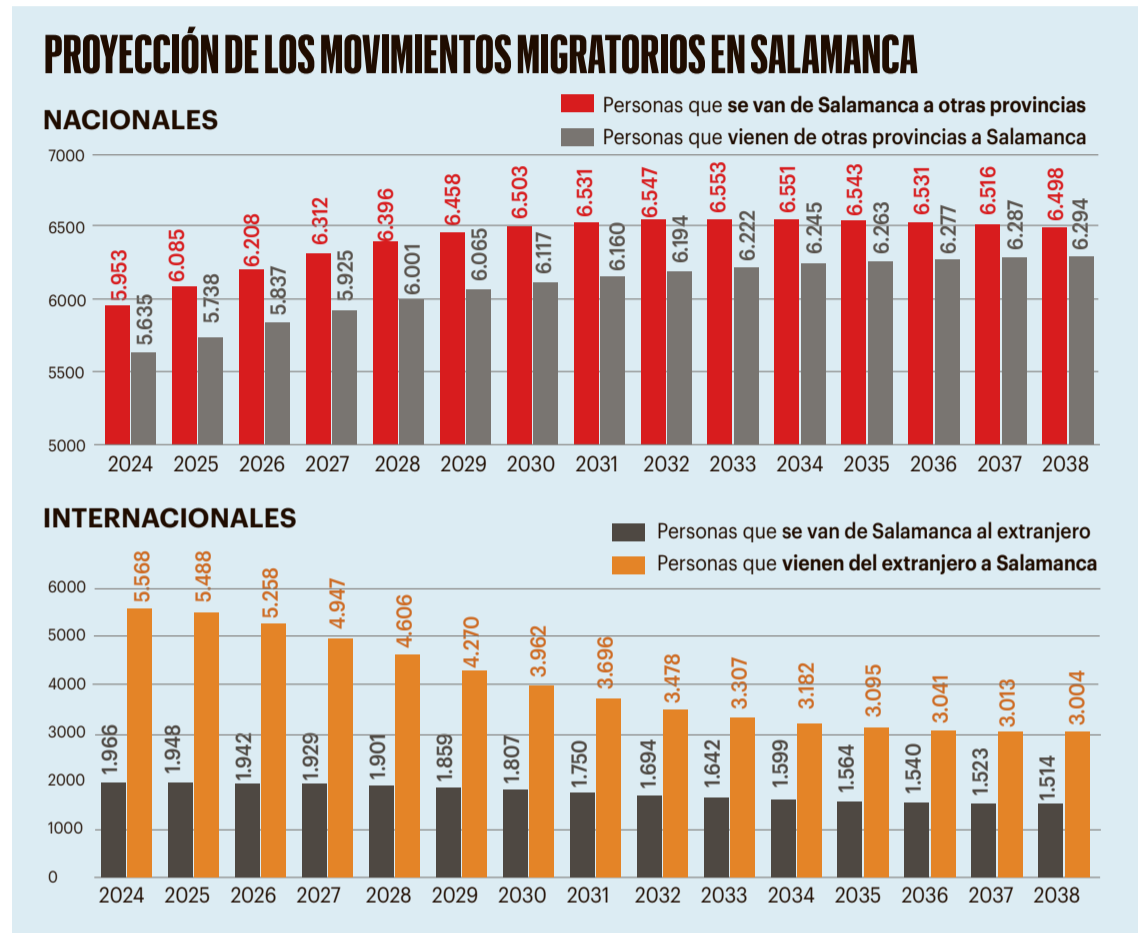
# El éxodo juvenil no cesa: la mitad de los jóvenes se marcharán de la provincia antes de superar los 30

● El INE estima que casi 40.000 salmantinos de 18 a 30 años se irán de la provincia antes de 2039

● Espera la llegada de 60.000 inmigrantes a Salamanca en los próximos 15 años

**C.R.**  
Salamanca—El progresivo aumento de defunciones, que continuarán superando en número a los nacimientos, hace imposible plantear actualmente que en Salamanca vaya a haber crecimiento vegetativo en los próximos 15 años. No obstante, es el saldo migratorio positivo el que ha hecho que el Instituto Nacional de Estadística mejore las perspectivas demográficas y estime que la pérdida de población en la próxima década y media será menor de la que se preveía hace dos años. Sin embargo, la llegada de más personas de otros países pero también de otros puntos de España no logra poner fin al éxodo juvenil que desde hace años vive la provincia, una pérdida de talento contra la que tratan de luchar las administraciones públicas.

Según las proyecciones demográficas del INE, antes de 2039 casi la mitad de los salmantinos menores de 31 años abandonarán la provincia, una vez hayan superado la mayoría de edad. Son casi 40.000 los jóvenes de entre 18 y 30 años que se marcharán en este periodo al extranjero o a otras zonas de España en busca de formación, trabajo o mejores oportunidades. Representarían más de un 12 % de la población actual.



Fuente: Proyección de Población. INE

Solo uno de cada diez jóvenes, unos 7.700, partirán hacia otros países, mientras que los casi 32.000 restantes lo harán hacia otros territorios españoles con una mayor actividad económica, según recogen estas proyecciones durante cuya elaboración se hizo una consulta en forma de encuesta a demógrafos de toda España con el fin de establecer las hipótesis de comportamiento futuro de los parámetros demográficos.

No obstante, todas estas migraciones harán, según las predicciones, que la sangría demográfica no sea mayor, serán muchos más las personas que llegarán desde otros territorios nacionales e internacionales que los que se marcharán. Los cálculos del INE fijan en casi 60.000 las personas que llegarán desde otros países a Salamanca antes de 2039. A ellos, se sumarán otros 91.000 ciudadanos que vendrán a la provincia durante el

mismo periodo, pero en este caso desde otras provincias españolas. Si bien se espera que progresivamente la inmigración de extranjeros se reduzca casi a la mitad en este periodo, el traslado a Salamanca desde otros puntos de España aumentará casi un 11 % en quince años. Pero ni siquiera todos estos desplazamientos de población serán suficientes para contrarrestar el decrecimiento vegetativo y el éxodo juvenil.

## ENDATOS

# -7.200

→ El INE cifra que en los próximos quince años la provincia de Salamanca perderá unos 7.200 habitantes. En 2039 los demógrafos calculan que en la provincia residirán 319.927 personas, un 2,22 % menos que en la actualidad. Si bien es cierto que no es un dato positivo para el crecimiento del territorio, estas proyecciones resultan más positivas que las que el INE hizo hace dos años, cuando la pérdida de habitantes estimada era casi el triple.

# 16,75 %

→ La población nacida en el extranjero que reside en la provincia de Salamanca continuará creciendo en los próximos 15 años. Hoy representan un 9,6 % de los habitantes. Pero en 2039 la proyección apunta a que serán casi el 16,74 %, aproximadamente 53.580 personas.

### PÉRDIDA DE POBLACIÓN EN EL PRIMER TRIMESTRE DE 2024

→ Después de nueve meses sumando población, Salamanca se convirtió este año en la cuarta provincia española que más habitantes perdió en el primer trimestre de 2024, solo por detrás de Zaragoza, Córdoba y Badajoz. Con 747 habitantes menos que en enero y 272 menos que doce meses antes. Dos son los principales motivos: la desaparición de casi un millar de españoles del censo de la provincia en los tres primeros meses de 2024, y que la llegada de extranjeros cayó al nivel más bajo en casi tres años, desde primavera de 2021, cuando se vivía la tercera ola de la covid.

### EL EXPERTO

Alberto del Rey

## Continuidades y pocos cambios demográficos



Las recientes proyecciones de población del INE mejoran la situación para la provincia de Salamanca para los próximos 15 años con respecto a las de 2022. Sin embargo, esta mejora, no altera la pérdida de población, aunque será menor, y continuará el progresivo envejecimiento de la población, el saldo vegetativo seguirá siendo negativo, es decir, registraremos más defunciones que nacimientos. La migración es la única noticia positiva, puesto que el saldo migratorio negativo se va a reducir, en parte porque se espera que la salida de salmantinos disminuya y a la vez, se incremente la llegada de población de origen extranjero. La migración permitirá reducir el impacto del saldo vegetativo negativo y podría contribuir en el futuro a un ligero aumento de la natalidad debido a que una parte de los extranjeros suele tener más hijos que los españoles. La mejora de las previsiones era esperada, ya que las anterior-

es, elaboradas tras la pandemia, estaban muy afectadas por la bajada en el número de nacimientos y el incremento de las defunciones que implicó el período pandémico. Sin embargo, la supuesta mejoría apenas se va a sentir en la mayor parte de la provincia salmantina. El proceso de despoblamiento en el que se encuentran muchos municipios va a continuar, puesto que el envejecimiento de sus poblaciones va a significar que las defunciones se mantengan e incluso aumenten, y no existe perspectiva de que los nacimientos remonten al carecer estos pueblos de personas en edades de tener hijos. La llegada de inmigrantes tiende a concentrarse en los núcleos urbanos, por lo que estas poblaciones no cuentan ni siquiera con este recurso. Las proyecciones demográficas se basan en la combinación de nacimientos, defunciones y migraciones, y los dos primeros difícilmente pueden modificarse en el corto y

medio plazo, por lo que únicamente el factor migratorio tiene capacidad de revertir las proyecciones. Cualquier medida o esperanza de revertir el proceso de despoblamiento y envejecimiento que no ponga su foco en la migración carece de fundamento demográfico. Generar condiciones para que no se marchen los jóvenes y oportunidades para atraer población, de otras partes de España o de fuera, son los únicos recursos para revertir las pesimistas proyecciones. Por último, las migraciones son muy sensibles al contexto social, económico o político, por lo que un cambio en el contexto actual que suponga un empeoramiento de las proyecciones sobre la migración dibujará un nuevo escenario mucho más pesimista. Es aquí donde está la clave de las proyecciones.

\*Catedrático de Sociología. Departamento de Sociología y Comunicación, Universidad de Salamanca