

Salamanca **envejece:** hay tres mayores por cada menor de 15 años

● Es la sexta provincia de España con la mayor proporción de habitantes en edad de jubilación respecto a niños y adolescentes

● En el entorno del Campo San Francisco, Jesuitas y Carmelitas la población de más de 65 años es cinco veces superior a la infantil

POBLACIÓN

C.R.
Salamanca— En la última década, la cifra de niños y adolescentes que viven en Salamanca se ha reducido el doble de rápido de lo que ha aumentado la población que sobrepasa los 65 años. Es la otra cara de la provincia española que, según el Instituto Nacional de Estadística (INE), tiene la mayor esperanza de vida: el acelerado envejecimiento de la población.

Conforme al último censo publicado, por cada menor de 15 años que reside en esta provincia, hay casi tres salmantinos que han superado los 65 años. Hace década y media, había dos vecinos en edad de jubilación por cada niño o adolescente, una ratio que se había mantenido

durante más de una década pero que a partir de 2010 comenzó a aumentar. Solo uno de cada diez salmantinos tiene hoy menos de 15 años, concretamente 34.060, mientras que los que han superado la edad más habitual de jubilación son casi un tercio de la población, 93.210.

Hay pocas provincias en España donde la ratio de mayores por niño sea superior a la de Salamanca. Son Zamora, que está a la cabeza de España, así como Orense, Lugo, León y Asturias, que la suceden en el ránking. Del otro lado, se encuentran Ceuta y Melilla, las únicas provincias en las que predomina la población infantil sobre quienes superan los 65 años.

Aunque la ratio tanto de la provincia como de la capital del Tormes es aproximadamente de un menor por cada tres mayores, la proporción en la mayoría de los municipios de la provincia es muy superior. De hecho, en una treintena de pueblos al comenzar 2025 no

deatejada, Doñinos de Salamanca, Carrascal de Barregas, Monterrubio de la Armuña, San Cristóbal de la Cuesta y Moriscos.

En la capital, la mayor proporción de niños se encuentra en barrios periféricos y, en algunos casos, en los que tienen unos mayores índices de pobreza. Así ocurre en Los Alcaldes, con el doble de niños que mayores, en zona sur de El Zurguén y en la parte más pobre de San José, la que limita con la vía del tren, aunque en este último caso la proporción es menor. No obstante, no

MUNICIPIOS SIN POBLACIÓN MENOR DE 15 AÑOS

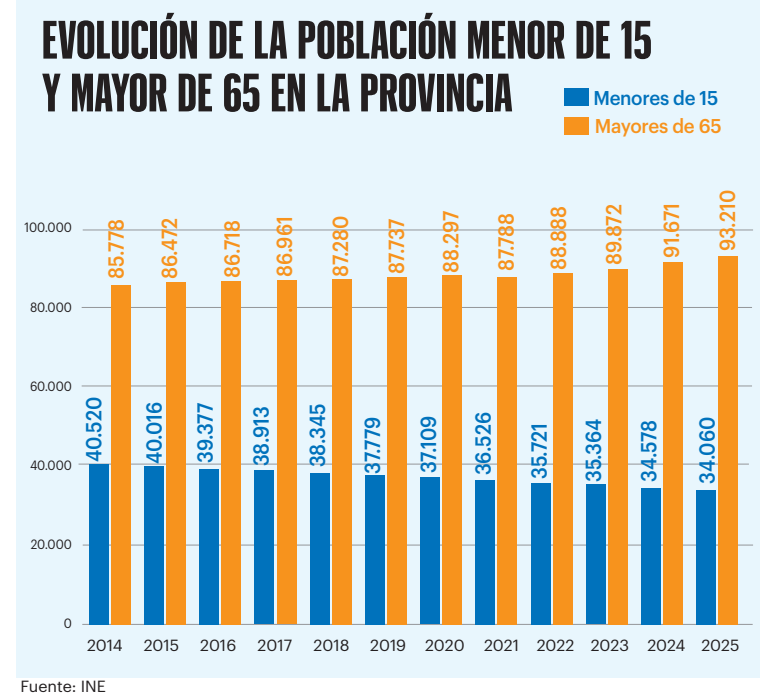
	Nº de habitantes
Barbalos	70
La Bastida	23
Berrocal de Salvatierra	74
Brincones	56
Cabezabellosa de la Calzada	74
Castraz	33
Cerezal de Peñahorcada	64
Dios le Guarde	116
La Encina	94
Espadaña	32
Garcirrey	52
Gejuelo del Barro	30
Herguijuela de C. Rodrigo	65
La Hoya	32
Malpartida	74
Monforte de la Sierra	50
Nava de Béjar	73
Navamorales	45
La Peña	69
Perales de Arriba	38
Puebla de San Medel	32
La Rinconada de la Sierra	97
Saldeana	96
Sanchón de la Sagrada	41
La Sierpe	41
El Tornadizo	88
Ventosa del Río Almar	97
Villarmuerto	38
Zamarra	70
La Zarza de Pumareda	136

MUNICIPIOS CON MÁS NIÑOS QUE MAYORES DE 65

	Mayores de 65	Menores de 15
Carbajosa de la Sagrada	711	1.374
Villares de la Reina	875	1.146
Villamayor	1.060	1.138
Castellanos de Moriscos	263	678
Aldeatejada	277	532
Doñinos de Salamanca	277	447
Carrascal de Barregas	158	278
Monterrubio de la Armuña	174	183
San Cristóbal de la Cuesta	141	160
Moriscos	62	122

MUNICIPIOS CON MÁS PORCENTAJE DE MAYORES DE 65 AÑOS

	Nº de mayores de 65	% respecto a población total
Saldeana	96	67,71
Cerralbo	108	64,81
Encinasola de los Com.	146	64,38
Mieza	170	63,53
Zamarra	70	61,43
La Alameda de Gardón	67	61,19
Pinedas	88	60,23
Monforte de la Sierra	50	60,00
Navamorales	45	60,00
Sieteiglesias de Tormes	191	59,69
Perales de Arriba	38	57,89
Agallas	123	57,72
Casillas de Flores	169	57,40
Villasbuenas	158	56,96
Cereceda de la Sierra	55	56,36
Cerezal de Peñahorcada	64	56,25



Un gasto de 2,5 M€ al día para pagar a más de 54.600 jubilados

● El coste para el Estado de estas retribuciones se ha elevado más de un 6,2 % en los últimos 12 meses

● Aproximadamente uno de cada 7 trabajadores de la provincia se jubilará en los próximos cinco años

Salamanca— Uno de los grandes problemas a los que se enfrenta España ante el progresivo envejecimiento de la población es hacer frente a las cada vez más numerosas pensiones que hay que pagar. No to-

dos los mayores de 65 años que residen en Salamanca cobran una pensión de jubilación. Tienen reconocida esta prestación contributiva aproximadamente un 58 % de ellos. En diciembre de 2025 eran 54.639, la cifra más elevada desde que existen datos, conforme a la estadística publicada por el Instituto Nacional de la Seguridad Social. De media, la cuantía que perciben mensualmente es de 1.403,11 euros. Conforme a ello, actualmente las arcas estatales deben desembolsar de media al día casi 2,5 millones de euros tan solo para pagar las pensiones de jubilación de los salmantinos sin incluir las dos pagas extraordinarias que recibe anualmente.

La proporción de trabajadores por jubilado que existe en la provin-

cia es de 2,5. Si bien el número de beneficiarios de este tipo de prestación estatal aumenta a un ritmo de un 1,4 % anual, el número de afiliados a la Seguridad Social mantiene actualmente una velocidad de crecimiento superior —un 1,9 % el pasado noviembre—. Sin embargo, el gasto de las pensiones crece mucho más rápido, porque no solo aumenta el número de beneficiarios sino también la cuantía media que perciben. En los últimos doce meses, el gasto del Estado para hacer frente al coste de las retribuciones de los jubilados de la provincia se ha elevado en más de 4,5 millones de euros al mes, un 6,2 %. A todo ello, hay que sumarle que con la actualización comprometida por el Ejecutivo de Pedro Sánchez para el nuevo

APUNTE

355

➔ Es el número de habitantes de la provincia de Salamanca que al comenzar el año 2025 habían cumplido cien años o superado el siglo de vida.

es una característica solo de los distritos más humildes, sino también de aquellos de más reciente creación, como Huerta Otea, donde abunda la población infantil y escasean los jubilados. Por el contrario, en algunas zonas muy céntricas como, por ejemplo, los entornos del Campo de San Francisco, el parque de Jesuitas o de Carmelitas, hay cinco mayores de 65 años por cada niño o adolescente, tal y como ocurre en la manzana de edificios que se encuentran en la confluencia de las avenidas de Italia y Portugal.

EN CIFRAS

10 %

➔ El 10 % de los mayores de 65 años que residen en la provincia de Salamanca viven en municipios de menos de 200 habitantes. Y casi un tercio están censados en localidades que no superan el millar de vecinos.

8,5 %

➔ La inmigración que está reduciendo la provincia no solo está frenando la despoblación vinculada a una menor natalidad, sino que también está contribuyendo a incrementar el número de nacimientos de una forma muy importante. De los 1.694 niños menores de un año censados en Salamanca en 2025, un 8,5 %, concretamente 143, tienen nacionalidad extranjera. Cuatro años tan solo representaban un 5,2 %.

85,77

➔ No hay provincia de España con mayor esperanza de vida al nacer. El salmantino vive un año y nueve meses más que la media española. La media nacional se sitúa en 84,01 años, y en Salamanca se eleva a 85,77 (85 años y nueve meses). Pero no solo un recién nacido salmantino tiene estadísticamente unas expectativas de vivir más tiempo que cualquier otro niño que venga al mundo en cualquier otra parte del país, también los mayores de 65 años que residen en esta provincia son los que cuentan con la mayor esperanza de vida de toda España, concretamente unos 23,15 años más.



Varios grupos de personas mayores conversando y paseando en una zona verde de la ciudad. ALMEIDA

OPINIÓN

Alberto del Rey Poveda (*)

Dinámica demográfica y declive poblacional



La mayor parte de los municipios de la provincia de Salamanca se caracterizan por tener una población envejecida y en franco retroceso. Por el contrario, son escasos y muy localizados los municipios que presentan una población joven y en crecimiento. La estructura y la dinámica de la población es el resultado de una sencilla ecuación: nacimientos, defunciones y migraciones.

Los nacimientos se han venido reduciendo desde hace décadas. Por un lado, el nuevo estilo de vida lleva a priorizar los objetivos personales y profesionales sobre los objetivos familiares lo que implica un retraso y una reducción en el número de nacimientos por familia. Por otro lado, el hecho de que cada vez haya menos gente en edad de tener hijos acrecienta el descenso en el número de nacimientos.

La mortalidad ha experimentado un fuerte descenso debido a la mejora en las condiciones de vida y en consecuencia la esperanza de vida ha aumentado hasta situarse entre las más altas del mundo. La alta longevidad se ha constituido como el principal factor frente al declive demográfico.

La tercera variable de la ecuación es la migración: desde hace décadas el conjunto de la provincia ha registrado una constante salida de la población joven hacia otras provincias. Esta tendencia no ha sido compensada por la masiva llegada de población extranjera desde comienzos del nuevo milenio. La pérdida de jóvenes no sólo implica una pérdida directa de población, sino que acelera el envejecimiento y resta posibilidades de registrar nacimientos futuros.

El resultado de la ecuación es el esperado: tenemos muchos mayores lo que demográ-

ficamente implica un elevado número de defunciones en los próximos años. La población en edades reproductivas es muy escasa, por lo que muchos municipios seguirán sin registrar nacimientos o éstos serán muy escasos. Y la migración, única posible respuesta demográfica para tratar de frenar el envejecimiento y luchar contra el despoblamiento de numerosos municipios, sigue sin consolidarse en la provincia. Por lo tanto, si no modificamos las variables de la ecuación, en las próximas décadas se acentuará la reducción de la población y el despoblamiento de numerosos municipios. Después claro, la situación será otra y no sólo demográficamente.

(*) Doctor en Demografía y catedrático de Sociología y Comunicación de la Universidad de Salamanca